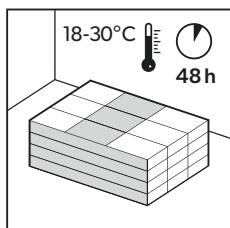


Installatie instructies voor Quick-Step Alpha Vinyl Pad Herringbone

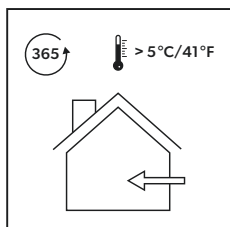
Deze installatie instructie is toepasbaar voor Quick-Step Alpha Vinyl Pad Herringbone 5+1 mm collecties met geïntegreerde ondervloer.

Gouden regels



1

Installeer uw vloer tussen de 18 en 30°C en bij een vloertemperatuur boven de 15°C. Quick-Step Alpha Vinyl Pad Herringbone vloeren moeten acclimatiseren in de ruimte waar de planken geplaatst zullen worden. De planken moeten gedurende minstens 48 uur voor de plaatsing bij 18-30°C worden bewaard. Die vloer- en kamertemperatuur moeten voor, tijdens en gedurende minstens 24 uur na de installatie behouden blijven.



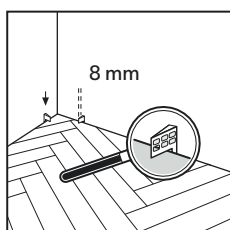
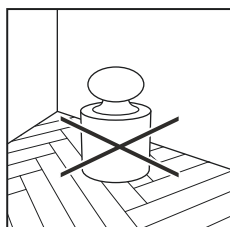
2

Quick-Step Alpha Vinyl Pad Herringbone werd ontworpen voor verwarmde binnenhuisinstallaties (> 5°C), bij voorkeur bij normale kamertemperatuur. Quick-Step Alpha Vinyl Pad Herringbone mag niet worden geïnstalleerd in solaría, veranda's, kampeerwagens, schepen en andere onverwarmde toepassingen.

Zware voorwerpen (bv. een zware houtkachel, elektrische accumulatoren, ingebouwde kasten en andere vaste voorwerpen, ...) mogen niet bovenop de Quick-Step Alpha Vinyl Pad Herringbone vloer worden geplaatst. Het is aan te bevelen de kachel/accumulator eerst op een beschermplaat te plaatsen en het Quick-Step Alpha Vinyl Pad Herringbone rond de plaat te installeren, waarbij rekening wordt gehouden met de uitzettingsvoegen.

Voor andere kritische situaties met hoge lokale temperaturen is het aan te bevelen Quick-Step glue down vinyl te gebruiken.

Als u twijfels hebt over de temperatuur van uw vloer kunt u contact opnemen met de technische dienst van Quick-Step.



3

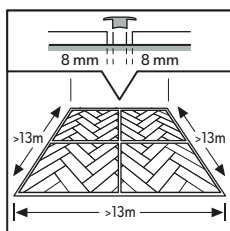
Zorg ervoor dat u een uitzettingsvoeg van 8 mm hebt.

Blokkeer de vloer nooit.

Als er zich zware/vaste voorwerpen (bv. keuken, keukeneiland, ingebouwde kasten, zware kachels) op de vloer bevinden, fungeren ze als een muur; ook hier dient u dus de minimale uitzettingsvoeg te voorzien.

Een zwevende vloer moet zwevend blijven!

Als dit niet mogelijk is, gebruikt u onze Quick-Step glue down vinyl.



4

In de meeste gevallen is er geen uitzettingsprofiel nodig tussen verschillende kamers.

Een uitzettingsprofiel is noodzakelijk wanneer:

- de temperatuur in aangrenzende kamers sterk varieert boven en onder het temperatuurbereik van 18-30°C.
- je kamers met en zonder vloerverwarming/-koeling hebt.
- de maximale kamergrootte wordt overschreden.

Voor standaard residentieel gebruik (15-35°C) bedraagt de maximale grootte van de ruimte 13 m x 13 m.

Voor ruimtes met extremere temperaturen (5-65°C) bedraagt de maximale grootte van de ruimte 8 m x 8 m.

Voor ruimtes met een HVAC-systeem (18-25°C) bedraagt de maximale grootte van de ruimte 30 m x 30 m.

In grotere ruimtes zijn extra uitzettingsopeningen en -profielen vereist.

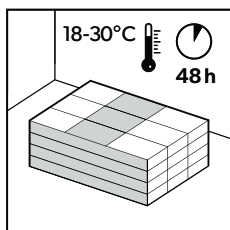
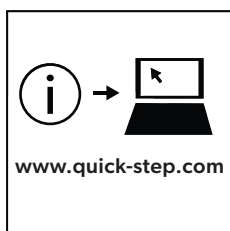
Voor een goed resultaat raden we alle partijen aan om deze instructies nauwkeurig op te volgen.

Zorg dat de gebruiker van de vloer een kopie van dit document krijgt.

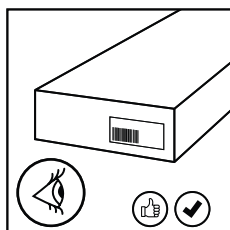
De nationale voorschriften met betrekking tot de toepassing van de vloer moeten altijd worden gevolgd.

- De locatie- en installatievoorwaarden moeten steeds in overeenstemming zijn met de relevante nationale regelgeving en installatienormen.
- In het geval dat de nationale norm of regelgeving in strijd is met de fabrikants aanbeveling, geldt de strengste van de twee.

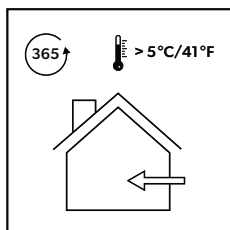
1. Voorbereiding


1

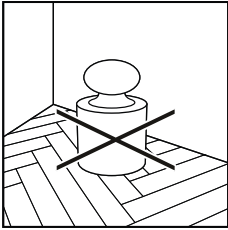
Bewaar en transporteer Quick-Step Alpha Vinyl Pad Herringbone vloeren altijd zorgzaam om vervorming te voorkomen. Bewaar en transporteer de dozen in nette stapels op een vlakke ondergrond. Bewaar de dozen nooit rechtopstaand of in klamme of stoffige ruimtes. Bewaar de dozen niet in erg koude ($< 5^{\circ}\text{C}$), erg warme ($> 35^{\circ}\text{C}$) of vochtige ruimtes. Quick-Step Alpha Vinyl Pad Herringbone vloeren moeten gedurende minstens 48 uur vóór de plaatsing ervan in de plaatsingsruimte (bij een temperatuur van $18\text{-}30^{\circ}\text{C}$) aanwezig zijn om te acclimatiseren. Deze vloer- en kamertemperatuur moet voor, gedurende en tot minstens 24 uur na de plaatsing aangehouden worden. De temperatuur tijdens het plaatsen moet $18\text{-}30^{\circ}\text{C}$ bedragen. Installeer uw vloer tussen de 18 en 30°C en bij een vloertemperatuur boven de 15°C .


2

Quick-Step Vinyl vloeren zijn verkrijgbaar in verschillende formaten, patronen en kwaliteiten. Controleer voordat je met de plaatsing begint of je de vloer hebt ontvangen die je hebt besteld. Wij raden je aan altijd de labels van de dozen bij je aankoopbewijs te bewaren.


3

Quick-Step Alpha Vinyl Pad Herringbone is ontworpen voor plaatsing binnenshuis in verwarmde ruimtes ($> 5^{\circ}\text{C}$), bij voorkeur bij normale kamertemperaturen ($= 18\text{-}30^{\circ}\text{C}$). Quick-Step Alpha Vinyl Pad Herringbone kan niet geplaatst worden in solariums, veranda's, vouwwagens, boten of andere niet-verwarmde ruimtes.


4

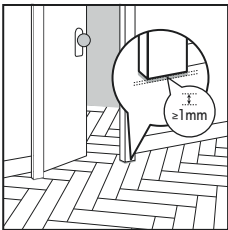
Blokkeer de vloer nooit. Als er zich zware/vaste voorwerpen (bv. keuken, keukeneiland, ingebouwde kasten, zware kachels, elektrische accumulatoren, deurlijsten, trappen en dergelijke) op de vloer bevinden, fungeren ze als een muur.

- Zware voorwerpen moeten eerst worden geïnstalleerd en mogen niet bovenop de Quick-Step Alpha Vinyl Pad Herringbone vloer worden geplaatst.
- Voor zware voorwerpen met stralingswarmte is het aan te bevelen de kachel/accumulator eerst op een beschermplaat te plaatsen en de Quick-Step Alpha Vinyl Pad Herringbone rond de plaat te installeren, waarbij rekening wordt gehouden met de uitzettingsvoegen.

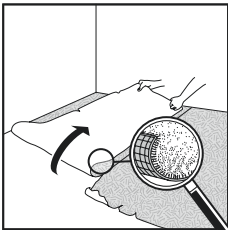
De Quick-Step Alpha Vinyl Pad Herringbone vloer moet rond de zware voorwerpen kunnen bewegen om open voegen en scheidingen tussen planken te vermijden. De grootte van de uitzettingsvoegen moet rond alle zware/vaste voorwerpen worden aangehouden.

Een zwevende installatie moet **ALTIJD** zwevend blijven!

Quick-Step Alpha Vinyl Pad Herringbone is een zwevende vloer en deze mag nooit vastgemaakt worden aan de basisvloer. Als dit niet mogelijk is, gebruikt u onze Quick-Step glue down vinyl

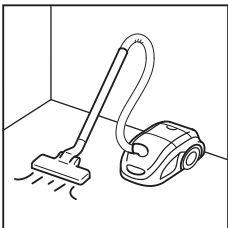

5

Als de deurlijst wordt geïnstalleerd nadat de vloer is geplaatst, voorzie dan een verticale voeg van min. 1 mm tussen de onderkant van de deurlijst en het oppervlak van de vloer.

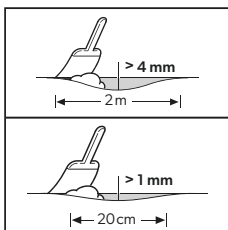

6

Het type, de kwaliteit en de voorbereiding van de onderliggende vloer hebben een grote impact op het eindresultaat van de plaatsing. Als de onderliggende vloer niet geschikt is voor de plaatsing van Quick-Step Alpha Vinyl Pad Herringbone, dan moet je gepaste maatregelen nemen. Neem contact op met je Quick-Step Vinyl verkooppunt, dat je met plezier zal verder helpen. Houd er rekening mee dat oneffenheden in de onderliggende vloer sporen kunnen nalaten en kunnen leiden tot naden in je Quick-Step Alpha Vinyl Pad Herringbone vloer. De onderliggende vloer moet stabiel en stevig bevestigd zijn. Bovendien mag deze niet zacht, beschadigd of los geplaatst zijn.

Verwijder bestaande en/of te zachte vloerbekledingen zoals tapijt, naalddvilt en cushion vinyl. Zwevende vloeren moeten ook verwijderd worden.


7

Zorg ervoor dat de ondervloer droog, egaal, stabiel, schoon en vrij is van vet en chemische stoffen. Schraap zo nodig oude lijmresten af en verwijder ze. Verwijder voor de plaatsing zorgvuldig alle afvalresten (ook spijkers) en veeg en stofzuig de ondervloer. Herstel grote oppervlaktebeschadigingen en brede barsten. We raden u aan om oude plinten te verwijderen en nieuwe te plaatsen na de plaatsing van de vloer.

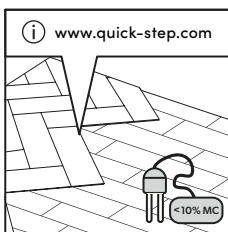
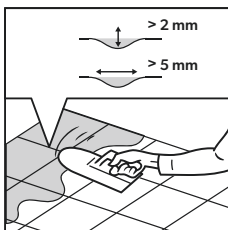

8

Cementvoegen tussen tegels of andere naden van meer dan 2 mm diepte en 5 mm breedte moeten vlakgemaakt worden.

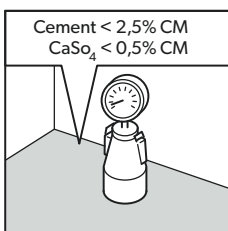
Voor Quick-Step Alpha Vinyl Pad Herringbone klikvloeren: elke oneffenheid van meer dan 1 mm met een lengte van meer dan 20 cm moet vlakgemaakt worden. Hetzelfde geldt voor een oneffenheid van meer dan 4 mm met een lengte van meer dan 2 m.

Bulten moeten door schuren of schrapen verwijderd worden.

Als je een egaliseermiddel moet aanbrengen, controleer dan of een primer of sealer nodig is.


9

Bij plaatsing op een houten onderliggende vloer moeten bestaande vloerbekledingen eerst verwijderd worden. Er mogen geen sporen van schimmels en/of insecten zijn. Als de houten onderliggende vloer vocht bevat of als er onder die onderliggende vloer geen geschikte waterkering is aangebracht, moet de vloer eerst worden verwijderd. Het hout zal immers na verloop van tijd beginnen te rotten omdat het vocht tegengehouden wordt door de nieuwe vloer en de bijbehorende ondervloer. Zorg ervoor dat de onderliggende vloer egaal is en spijker of schroef alle losse delen vast. Breng een geschikt houten vloerpaneel, egale vloer of egaliseermiddel aan om de onderliggende vloer perfect voor te bereiden. De uitvlakplanken moeten met een geschikte lijm of per 30 cm met schroeven worden vastgemaakt. Een eventuele kruipruimte onder de plankenvloer moet voldoende geventileerd zijn. Als er geen kruipruimte is, zorg er dan voor dat het vochtgehalte van alle vloerlagen (houten ondervloer + ondervloer (bijv. cementdekvloer, anhydriet of ...)) lager is dan de genoemde waarden. Verwijder alle obstakels en zorg voor voldoende ventilatie (minimaal 4 cm² totale ventilatieopeningen per m² vloeroppervlak). Het vochtgehalte van het hout mag niet meer dan 10% bedragen.


10

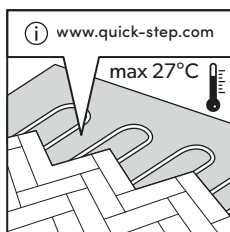
Indien de installatie op een minerale ondervloer is, moet deze vóór de installatie permanent en voldoende droog zijn. Voor plaatsing op een cementen ondervloer moet CM < 2,5% (75% RV) zijn. Voor plaatsing op een anhydriet-ondervloer moet CM < 0,5 (50% RV) zijn. Indien vloerverwarming wordt gebruikt, moet voor een cementen ondervloer CM < 1,5% (60% RV) zijn en moet voor een anhydrietondervloer CM < 0,3% (40% RV) zijn. (zie Instructies vloerverwarming)

Meet, registreer en bewaar de resultaten van het vochtgehalte altijd.

Een nieuwe cementchapevloer moet minstens 1 week drogen per 1 cm dikte tot 4 cm. Vloeren met een dikte van meer dan 4 cm moeten dubbel zo lang drogen. Een betonnen ondervloer van 6 cm dik moet bijvoorbeeld minstens 8 weken lang drogen. Meet bij renovaties altijd het vochtgehalte in alle verschillende ondervloeren en zorg ervoor dat deze lager zijn dan de genoemde waarden.

Quick-Step Alpha Vinyl Pad Herringbone is vochtbestendig. Toch dienen volgende instructies gevolgd te worden om zeker bacterie- en schimmelmicrobiële groei onder de vloerbedekking te voorkomen: Directe minerale ondervloeren moeten voorzien zijn van een effectief damp proof membrane (DPM) in overeenstemming met de nationale normen voor de installatie van veerkrachtige vloerbedekkingen.

In de meeste gevallen is een dergelijk DPM tijdens het bouwproces aangebracht, zo niet zijn er oplossingen voor na de bouw op de markt. Volg waar nodig de gedetailleerde instructies van de fabrikant voor de installatie van DPM op het oppervlak en het gebruik van egalisatiemiddel.


11

In afzonderlijke kamers/zones met en zonder vloerverwarming en/of met verschillende temperatuurregelaars, moet er bij installatie gebruik worden gemaakt van een T-profiel en moet aan elke kant een uitzettingsvoeg van 8 mm worden voorzien.

Bij ondervloerverwarming- of koeling zijn er verdere instructies van toepassing. Om gezondheids- en veiligheidsredenen en om problemen met de Quick-Step-vloer te voorkomen, moet u een aantal belangrijke basisregels volgen:

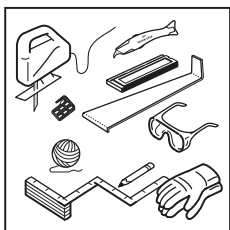
Vloerverwarming

- ten eerste is het erg belangrijk ervoor te zorgen dat de temperatuur van het vloeroppervlak maximaal 27°C is (80°F).
- verander de temperatuur altijd geleidelijk bij het begin en het einde van de verwarmingsperiode
- probeer tot slot warmteaccumulatie door tapijten of vloerkleden of doordat er onvoldoende ruimte is tussen de meubels en de vloer, te vermijden.
- sommige vloerverwarmingssystemen op basis van water en elektrische vloerverwarmingssystemen zijn toegelaten. Zie de verschillende plaatsingsinstructies voor vloerverwarming en vloerkoeling.

Vloerkoeling

- voor vloerkoeling is een warmteweerstand van $< 0,15 \text{ m}^2\text{K/W}$ voorgeschreven.
- zorg voor een degelijk veiligheidssysteem met automatische sensoren die detecteren wanneer het dauwpunt (= start van condensatie) onder of in de vloerbedekking wordt bereikt en schakel de koeling vervolgens uit.

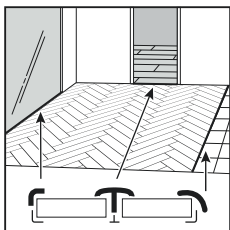
Lees voor een goede voorbereiding ook de verschillende plaatsingsinstructies voor vloerverwarming en vloerkoeling op www.quick-step.com


12

Omdat Quick-Step Alpha Vinyl Pad Herringbone een geïntegreerde ondervloer heeft is een aparte ondervloer niet toegestaan voor het plaatsen van de Quick-Step Alpha Vinyl Pad Herringbone planken/tegels.

Je hebt de volgende standaardgereedschappen nodig: een hamer, een zaag met blad voor plastic (een decoupeerzaag, handmatige cirkelzaag, handzaag of afkortzaag), een mondmasker (tijdens het zagen), een meter, een veiligheidsbril, een dun koord, handschoenen en een potlood. Daarnaast heb je ook de volgende accessoires nodig: een Quick-Step plaatsingsset (een trekijzer, afstandsblokjes en een stootblok dat voor het Quick-Step klikstelsel bestemd is) en geschikte onderhoudsproducten.

Het gebruik van andere accessoires dan Quick-Step Vinyl accessoires kan leiden tot schade aan de Quick-Step Alpha Vinyl Pad Herringbone vloer. In dergelijke gevallen vervalt de door Quick-Step geboden garantie. Daarom raden wij aan uitsluitend Quick-Step Alpha Vinyl Pad Herringbone accessoires voor Quick-Step Alpha Vinyl Pad Herringbone te gebruiken. Deze zijn immers specifiek ontworpen en getest voor gebruik met Quick-Step Alpha Vinyl Pad Herringbone vloeren.


13

Kies afhankelijk van de situatie het juiste profiel om de uitzettingsvoegen af te dekken.

In de meeste gevallen is er geen uitzettingsprofiel nodig tussen verschillende kamers.

Een uitzettingsprofiel is evenwel noodzakelijk wanneer:

- de temperatuur in aangrenzende kamers sterk varieert boven en onder het temperatuurbereik van 18-30°C.
- u kamers met en zonder vloerverwarming/-koeling hebt.
- de maximale kamergrootte wordt overschreden.

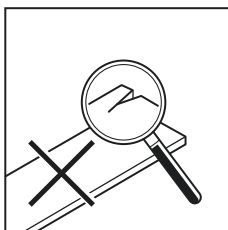
Voor standaard residentieel gebruik (15-35°C) is de maximale kamergrootte 13 m x 13 m.

Voor kamers met extreme temperaturen (5-65°C) is de maximale kamergrootte 8 m x 8 m.

Voor kamers met HVAC-systeem (18-25°C) is de maximale kamergrootte 30 m x 30 m.

Een groef tussen ondervloeren kan worden afgedekt met Quick-Step Alpha Vinyl Pad Herringbone vloerbekleding. Kijk de vereisten met betrekking tot de vlakheid van de ondervloer na.

Naden voor de beweging van het gebouw moeten worden overgezet naar de Quick-Step Alpha Vinyl Pad Herringbone vloer en een profiel moet worden gebruikt.

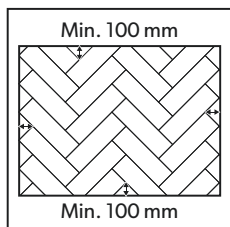
**14**

Controleer alle panelen voor en tijdens de plaatsing bij voldoende daglicht terwijl het licht in een hoek invalt. Controleer of de kleuren overeenkomen met de bestelde producten, alsook of de hoeveelheden kloppen en of er geen zichtbare schade is aan de dozen. Controleer Quick-Step Alpha Vinyl Pad Herringbone tijdens de installatie op zichtbare gebreken. Installeer geen panelen die onvolmaaktheden vertonen. Wees u ervan bewust dat sommige ontwerpen een natuurlijke variatie (in kleur en in design) in zich hebben.

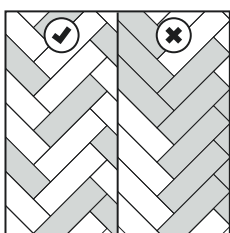
Gebruik nooit gebrekkige panelen.

Een geplaatste plank wordt als aanvaard beschouwd en hiervoor kan geen klacht worden ingediend.

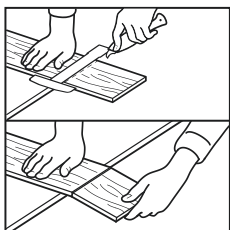
2. Installatie


1

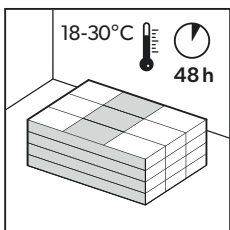
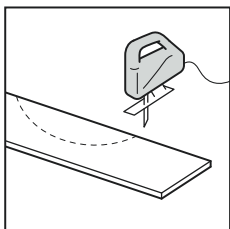
Meet bij de start de lengte en breedte van de ruimte op om zo een precies plan te bekomen waarbij de vloer een gebalanceerd zicht krijgt. Dit zal ervoor zorgen dat de laatste rij niet té smal is. Er wordt geadviseerd dat de meest smalle stukken op zijn minst 100 mm breed zijn. Er kan met de middenlijn geschoven worden hiervoor.


2

Zorg er tijdens de plaatsing voor dat je de vloerpanelen (en vloerdozen) voldoende mengt zodat er niet al te veel identieke, lichtere of donkerdere planken naast elkaar gebruikt worden.


3

Als je de plank met een rechte snede korter wilt maken, kun je de Quick-Step Alpha Vinyl Pad Herringbone vloeren met de dessinlaag naar boven gericht versnijden met behulp van een speciaal concaaf snijmes voor vinyl. Om de vinylplank te versnijden, teken je eerst een rechte lijn om de snede aan te geven en gebruik je daarna het mes om een diepe snede in het oppervlak te maken. Je hoeft nooit volledig door het vinyl heen te snijden. (TIP: de aanhangende onderlaag moet ook worden doorsneden voordat u de plank versnijdt). Neem de plank achteraf gewoon met beide handen vast en breek hem in twee. Voor andere sneden moeten de planken verzaagd worden. Afhankelijk van het type zaag moet je de dessinlaag van de plank naar boven of onder richten. Voor je de plank daadwerkelijk verzaagt, is het aan te raden een overgebleven stuk te gebruiken om te testen hoe je de beste zaagsnede bekomt (dessinlaag naar boven of onder gericht).

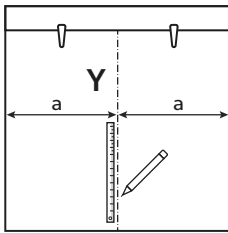

4

Installaties in gebieden die kouder zijn dan wat er aanbevolen wordt, zullen de installatie-eigenschappen van Quick-Step Alpha Vinyl Pad Herringbone beïnvloeden. De planken zullen minder flexibel zijn, het snijden zal moeilijker zijn en kleine stukken zullen moeilijk uit te snijden zijn. Hoe lager de temperatuur, hoe moeilijker de installatie en hoe groter het risico op beschadiging van het klikprofiel. Installatie in ruimtes die warmer zijn dan aanbevolen, verhoogt het risico van overmatige krimp/uitzetting tussen de panelen.

Quick-Step Alpha Vinyl Pad Herringbone vloer heeft een gepatenteerd kliksysteem en is bedoeld als zwevende vloer; de panelen mogen niet op de ondergrond worden verlijmd, maar bovendien mogen de voegen tussen de planken ook niet worden gelijmd.

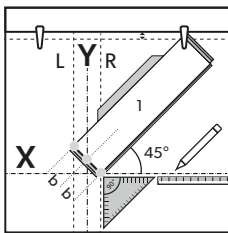
Alleen bij een plankvervanging is het toegestaan de voegen tussen de planken plaatselijk te verlijmen.

In tegenstelling tot veel andere visgraat klikplanken komen de Quick-Step Quick-Step Alpha Vinyl Pad Herringbone planken niet in "A" en "B" planken, maar in een universele plank voorzien van het gepatenteerde Unizip profiel. Het is niet nodig om de planken te sorteren en aparte stapels te maken.



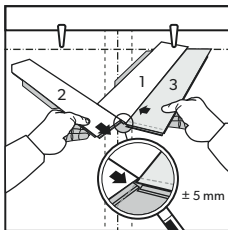
5

Een visgraatontwerp moet doorgaans worden gestart vanuit een centrale as. Gebruik een krijtlijn of een rechte lijn om het midden van je kamer te markeren, waardoor de 'Y'-lijn ontstaat.



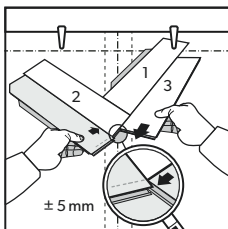
6

Plaats je eerste plank (1) in een hoek van 45°. Teken evenwijdig aan de "Y" -lijn, extra "L" en "R" -lijnen om de hoeken te markeren. Teken ook een extra referentielijn "X" zoals weergegeven in het diagram.



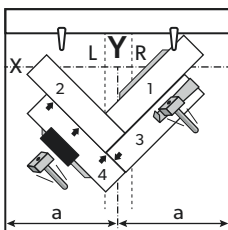
7

Plaats je eerste plank (1). Gebruik een andere plank (3) en bevestig deze aan de eerste door deze onder een hoek van +20° in de groef te steken. Vouw het niet naar beneden. Gebruik plank (3) als richtlijn om plank (2) te installeren. Laat plank (3) voorbij plank (1) uitsteken met +5 mm aan de onderkant. Steek nu plank (2) in de korte zijde van plank (1) en schuif deze tot hij stopt bij plank (3). Klap nu plank (2) naar beneden.



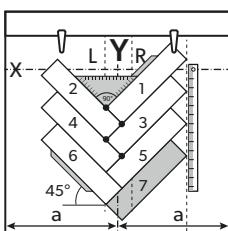
8

Herhaal nu dezelfde methode met plank (3) en (4). Plank (4) dient nu als stopper voor plank (3). Klap plank (3) naar beneden. Ga door met dit proces totdat u klaar bent met de middelste rijen.



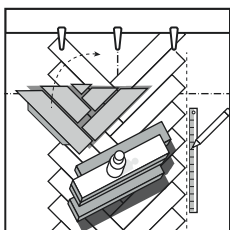
9

Zorg ervoor dat de voeg goed gesloten is. Gebruik een hamer en een stootblok om voorzichtig te tikken en zorg ervoor dat het vergrendelingsmechanisme goed vastzit.



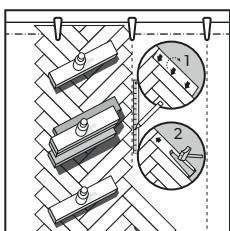
10

Werk je een weg naar beneden. Vergeet niet zachtjes te tikken om de voeg perfect vast te zetten. Gebruik een liniaal of extra referentielijn om ervoor te zorgen dat de rijen recht blijven! Herhaal deze regel met nieuwe rijen.



11

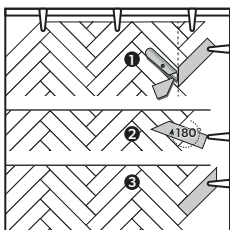
Meerdere planken in de middelste rij zijn nu geplaatst. Vul de open driehoek dicht bij de muur. Gebruik de afstandhouders om de juiste uitzettingsvoeg tussen de muur en de vloer te behouden. Het wordt aanbevolen om enkele ongeopende dozen (of een ander soort gewicht) te plaatsen om het reeds geïnstalleerde gedeelte op zijn plaats te houden.



12

Werk nu omhoog in het patroon zoals weergegeven.

- Wentel het paneel tot +/-20° in de vloer op de lange zijde, hiermee is de lange zijde dicht gemaakt.
- Tik nu voorzichtig de kopse zijde van de plank met een stootblok en een hamer in de verbinding.
- Werk af door op de lange zijde van de plank te tikken om de voeg vast te zetten.



13

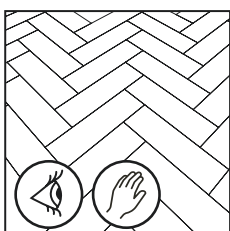
Plaats je planken in de laatste rij in de positie alsof je een normale rij zou voortzetten. Draai nu een plank 180° en plaats de hoek tegen de muur minus de afstand van de afstandhouder. Je kunt nu de zaaglijn tekenen en afsnijden het overschot.

Draai de plank 180° terug en plaats hem. Herhaal dit met elke afzonderlijke plank.

Als u klaar bent, verwijdert u de afstandhouders. Je vloer kan nu vrij uitzetten en krimpen.

Tips:

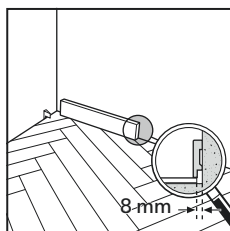
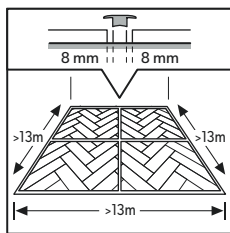
- Het is raadzaam om met uw knieën op de reeds geïnstalleerde panelen te zitten of er met uw voeten op te staan, zodat ze bij de verdere installatie niet gaan verschuiven.
- Om het begin van de plaatsing vlotter te doen verlopen, monteer je de eerste 10 panelen verwijderd van de muur zodat je tijdens de montage op de planken kunt zitten. Schuif vervolgens de eerste 10 panelen naar de gewenste positie dicht tegen de muur, met de afstandsblokjes ertussen. Neem een dun koord en houd het langs de geplaatste planken om de rechtheid van de eerste rijen te controleren en eventueel aan te passen. Het is aan te raden de rechtheid tijdens de plaatsing regelmatig te controleren om ervoor te zorgen dat de vloer volledig recht geplaatst wordt. Vergeet langs de kanten de afstandsblokjes niet zodat er overal een uitzettingsopening van 8 mm (0,315 inch) voorzien is.



14

Controleer na het plaatsen van elke plank, en voor je verder gaat met de volgende plank, elke voeg aan de korte en lange kant om er zeker van te zijn dat er geen hoogteverschillen of openingen zijn.

Ga op die manier rij per rij door met de plaatsing tot je het einde van de ruimte bereikt. De makkelijkste manier om dit te doen is neer te zitten op de reeds geplaatste planken.



15

De temperatuur in een ruimte schommelt voortdurend, dus is het belangrijk dat de vloer kan uitzetten en krimpen. Zorg dus altijd aan alle kanten van de vloer, rond buizen, aan dorpels en onder deurlijsten voor een uitzettingsopening van 8 mm. Uitzettingsopeningen kunnen afgewerkt worden met plinten die aan de muur worden bevestigd. Je kunt ook een uitzettingsprofiel gebruiken.

In de meeste gevallen is er geen uitzettingsprofiel nodig tussen verschillende kamers. Een uitzettingsprofiel is noodzakelijk wanneer:

- a. de temperatuur in aangrenzende kamers sterk varieert boven en onder het temperatuurbereik van 18-30°C.
- b. je kamers met en zonder vloerverwarming/-koeling hebt.
- c. de maximale kamergrootte is overschreden.

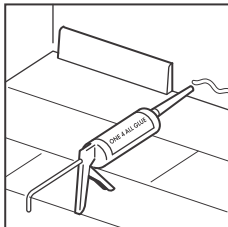
Voor standaard residentieel gebruik (15-35°C) bedraagt de maximale grootte van de ruimte 13 m x 13 m.
 Voor ruimtes met extremere temperaturen (5-65°C) bedraagt de maximale grootte van de ruimte 8 m x 8 m.
 Voor ruimtes met een HVAC-systeem (18-25°C) bedraagt de maximale grootte van de ruimte 30 m x 30 m.

In grotere ruimtes zijn extra uitzettingsopeningen en -profielen vereist.

3A. Afwerking

Verwijder alle afstandsblokjes.

Controleer het uiteindelijke oppervlak van de geïnstalleerde vloer.

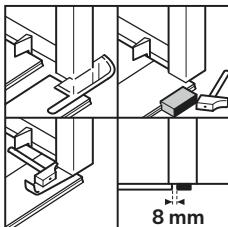


1

Plaats de plinten tegen de muur. Bevestig de plinten nooit aan de vloer. Zo kan de vloer onder de plint uitzetten en inkrimpen.

Vul de uitzettingsvoegen niet met siliconen of ander kitmateriaal.

Lees in de instructies hieronder hoe u uw vloer volledig waterbestendig afwerkt "3B. AFWERKING VAN DE VLOERBEKLEDING IN VOCHTIGE RUIMTEN" alvorens de plinten te plaatsen.

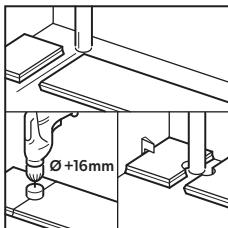


2

Wanneer de nieuwe vloer aan een dorpel of deur grenst, is het aan te raden onderaan een stukje van de deurlijst of het lijstwerk te zagen. Om ervoor te zorgen dat je juist zaagt, moet je een plank omkeren met de ondervloer eronder, en deze op de vloer tegen de deurlijst leggen. Op die manier ben je er zeker van dat je op de correcte hoogte zaagt. Leg vervolgens een multitool of handzaag vlak tegen de plank aan en snij eenvoudig de lijst door. Bij het zagen van de panelen moet een expansievoeg onder de deur van 8 mm aangehouden worden. Verwijder de uitsnijding en zuig de afvalresten op met een stofzuiger.

Plaats de plank langs de lange kant en houd hierbij de korte kant dicht tegen het weggezaagde stuk van het lijstwerk. Schuif de plank vervolgens onder het weggezaagde stuk naar de reeds geplaatste plank om de voeg aan de korte kant te verbinden. Gebruik het Quick-Step trekijzer en/of stootblok om voor een perfecte vergrendeling van de lange en korte voeg te zorgen.

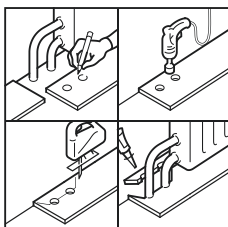
Als je het paneel niet kunt optillen (bv. onder een radiator), gebruik dan het Quick-Step trekijzer en/of stootblok om de planken samen te hameren.



3

Zorg er in rijen met een buis voor dat de buis perfect op een lijn met de korte kant van twee planken ligt. Neem een boor met dezelfde diameter als de buis plus 16 mm.

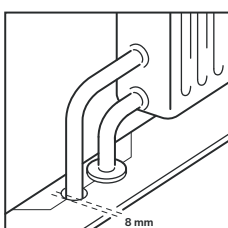
Klik de planken samen aan de korte kant en boor een gat in het midden van de voeg tussen de twee planken. Je kunt de planken nu plaatsen.



4

Ga voor rijen waar zich een dubbele buis bevindt als volgt te werk:

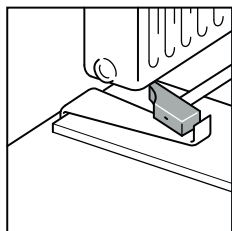
1. meet af waar de buis door de plank moet komen. Vergeet niet om ruimte te laten voor de uitzettingsvoeg. Meet de diameter van de buis en tel er 16 mm bij op voor de uitzetting.
2. Doorboor het paneel op de plaats waar de buis moet komen.
3. verleng de boring naar de rand van het paneel toe.
4. plaats het paneel rond de buis.



5

Breng geschikte lijm aan op de snijkanten van het stuk en lijm het stuk vast. Zorg ervoor dat er geen lijm tussen het afgezaagde stuk en de ondervloer terecht komt.

Werk buizen af met Quick-Step radiatordopjes voor een perfecte afwerking (zwevende plaatsing).

**6**

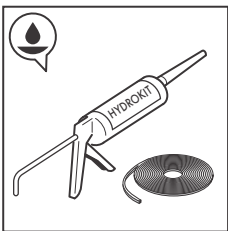
Op plaatsen waar het te moeilijk is om de planken met het stootblok te plaatsen (bv. onder radiatoren), kun je ze aan elkaar bevestigen met het trekijzer en een hamer.

3B. Afwerking van de vloerbekleding in vochtige ruimten

Met deze installatie-instructies kunt u waterinfiltratie tussen de vloer en de muur en rond obstakels in uw Quick-Step Alpha Vinyl Pad Herringbone vloerbekleding voorkomen. Als u deze instructies nauwgezet volgt, zal de vloer in de meeste toepassingen/kameropstellingen waterdicht blijven. Met deze instructies dicht u de ruimte tussen de vloer en de muur om waterinfiltratie in de vinylkern te voorkomen in risicovolle ruimten, d.w.z. ruimten waar vloeistoffen op het oppervlak kunnen worden gemorst, die direct naar buiten leiden enz.

De vloer is niet geschikt voor gebruik in *vochtige ruimten*, d.w.z. in douchecabines, zwembaden, sauna's en kamer met ingebouwde afwatering. Houd er rekening mee dat het volgens bepaalde nationale voorschriften niet toegelaten is een zwevende installatie te gebruiken in natte ruimten. Deze voorschriften met betrekking tot toepassingen voor vloeren en moeten altijd worden gevolgd.

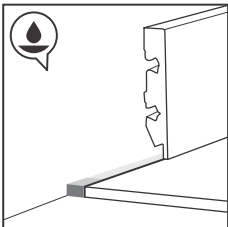
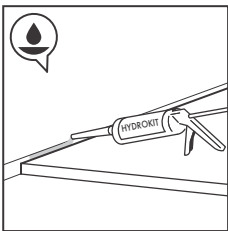
Voor een waterbestendige afwerking gebruikt u de elastische waterdichte transparante pasta (QSHydroKit) en de schuimstrook (NEVRFOAMSTRIP15).



1

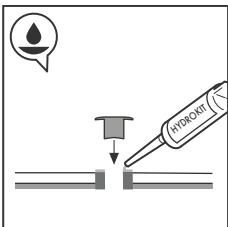
De uitzettingsvoegen tussen de vloer en de muur worden afgedicht met een samendrukbaar PE-schuimstrip en de flexibele en waterbestendige Quick-Step-HydroKit. Vul de uitzettingsvoegen met PE-schuimstrip met behulp van de zelfklevende achterzijde en breng de flexibele Quick-Step-HydroKit aan in een lichte hoek ten opzichte van de Quick-Step-vloer. Zorg ervoor dat de Quick-Step HydroKit ongeveer 1 tot 2 mm van de muur, de hele schuimstrook en 1 tot 2 mm van de vloer bedekt.

Het is een goed idee om het teveel aan HydroKit onmiddellijk te verwijderen voor een nettere afwerking.



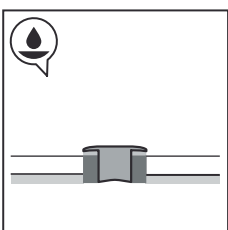
2

Plaats de plint tegen de muur met de Quick-Step One4all-lijm. Bij de keuze van de bijpassend gekleurde plint of Kwadrant-plint, gebruikt u de respectievelijke Hydrostrips om waterindringing te voorkomen en om een net afgewerkte uitstraling te verkrijgen.



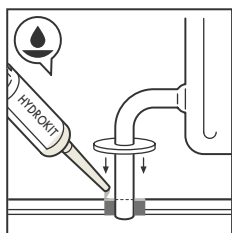
3

Maak het Incizo-basisprofiel vast aan de ondervloer met Quick-Step One4all-lijm. Breng de flexibele HydroKit aan op het PE-schuimstrip in de uitzettingsvoeg.



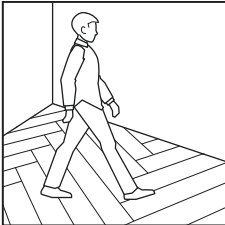
4

Druk het Incizo profiel in het basisprofiel en de natte HydroKit.

**5**

Werk leidingen perfect af met Quick-Step radiator dopjes en met de elastische waterbestendige transparante Quick-Step HydroKit en houd daarbij rekening met een uitzetting van 8 mm. Plaats de schuimstrook in de uitzettingsvoegen. Breng Quick-Step HydroKit aan op de schuimstrook. Plaats vervolgens de radiator dopjes in een zwevende plaatsing.

4. Onderhoud

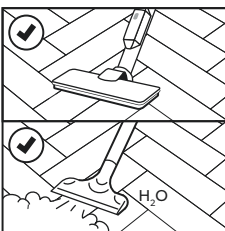


1

Na de plaatsing mag je meteen op je nieuwe Quick-Step Alpha Vinyl Pad Herringbone vloer wandelen.

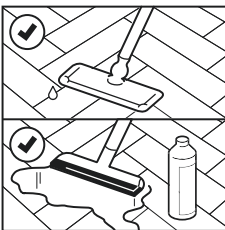
Goede onderhoudsprocedures helpen bij het behouden van het uiterlijk en verlengen de levensduur van een Quick-Step Alpha Vinyl Pad Herringbone vloer. De frequentie van het onderhoud hangt af van de gebruikintensiteit en de hoeveelheid voetverkeer in de ruimte, de vervuilingsgraad, de kleur en het type vloer.

Voor de volledige onderhoudsinstructies en aanbevolen producten verwijzen wij u naar www.quick-step.com.



Droog onderhoud kan met een Quick-Step microvezeldoek of met een stofzuiger. Zorg ervoor dat deze uitgerust is met zachte wielen en een speciale parketborstel om krassen op uw vloer te vermijden.

U kunt een stoomreiniger gebruiken op Quick-Step Alpha Vinyl Pad Herringbone als de stoom niet in direct contact komt met de Quick-Step Alpha Vinyl Pad Herringbone. Het moet dus altijd gebruikt worden met een geschikte doek op de stoomopening, waardoor de warmte en stoom homogeen verspreid worden. Het is ook belangrijk dat u de stoomreiniger niet te lang op dezelfde plaats houdt en de vloer in de lengterichting van de planken reinigt.



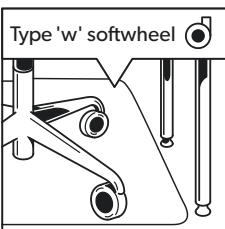
2

Je kunt je Quick-Step Alpha Vinyl Pad Herringbone vloer ook schoonmaken met een vochtige of natte dweil. Quick-Step Cleaner is een onderhoudsproduct dat speciaal ontwikkeld is om je nieuwe vinylvloer in een zo optimaal mogelijke staat te houden. Gebruik nooit natuurlijke zeepdetergenten. Deze laten een moeilijk te verwijderen kleverige laag achter op het oppervlak, waar stof en vuil in achterblijft. Gebruik evenmin schoonmaakproducten met schurende bestanddelen, aangezien deze het oppervlak mat kunnen maken. Het is erg belangrijk nooit te veel schoonmaakproduct te gebruiken. Dit leidt namelijk tot een accumulatie van het uitgeharde product, wat zonder een vinylstripper moeilijk te verwijderen valt.

Het slecht onderhouden van de vloer kan schade veroorzaken.

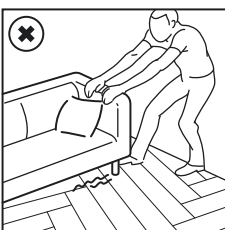
Ga voor meer informatie over het schoonmaken en onderhouden van je vloer naar www.quick-step.com. Neem voor specifieke schoonmaakinstructies voor commerciële toepassingen of projecten contact op met de technische afdeling van Quick-Step.

Verwijder gemorste vloeistoffen altijd onmiddellijk van de vloer.



3

Bescherm poten van meubilair en stoelen. Gebruik (kantoor)stoelen van type W en zetels met zachte wielen die geschikt zijn voor Quick-Step Vinyl en/of gebruik een geschikte vloerlegger.

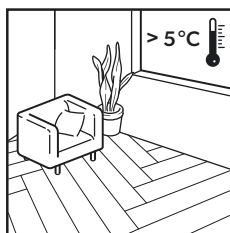


4

Sleep nooit zware voorwerpen of meubilair over de vloer.

Til deze altijd op. Zorg ervoor dat de poten van meubilair voldoende breed zijn en voorzie ze van vloerbeschermers die geen vlekken nalaten. Hoe groter en/of breder de poten, hoe beter het gewicht over de vloer wordt verdeeld en hoe minder kans er is op beschadiging. Plaats aan alle buitendeuren matten zonder rubberen rug om te vermijden dat vuil, gruis en aarde op je vloer terechtkomt. Op die manier voorkom je beschadiging, is er minder onderhoud nodig en verleng je de levensduur van je vloer. Merk op dat langdurig contact met bepaalde rubbersoorten en/of latex permanente vlekken kan veroorzaken.

Zorg ervoor dat er geen sigaretten, lucifers of andere hete voorwerpen in aanraking komen met de vloer om permanente schade te voorkomen.



5

Zorg altijd voor een binnentemperatuur van meer dan 5°C (bij voorkeur tussen 18 en 30°C). Het is ook belangrijk dat de temperatuur van de onderliggende vloer binnen het hierboven vermelde bereik ligt.