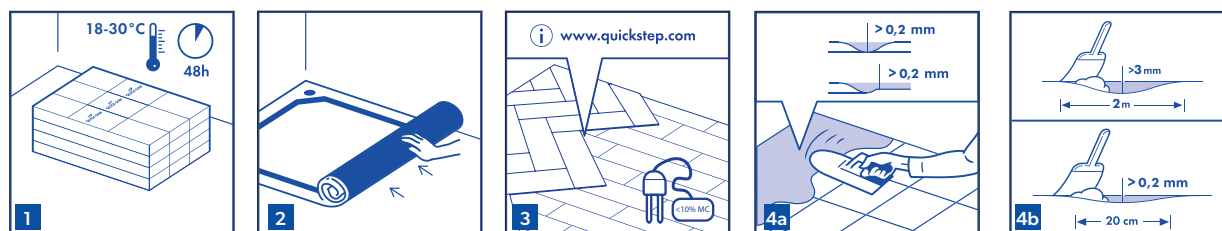


## Voor een goed resultaat raden we aan om deze instructies nauwkeurig te volgen.

Zorg dat de gebruiker van de vloer een kopie van dit document krijgt. De nationale voorschriften met betrekking tot de toepassing van de vloer moeten altijd worden gevolgd.



### 1. VOORBEREIDING

Wij raden aan om alle panelen van hetzelfde commercieel vloerproject tegelijk te bestellen.

1

Bewaar en vervoer uw vinyl vloer altijd met zorg om vervormingen te voorkomen. Bewaar en vervoer de dozen op een vlak oppervlak in nette stapels. Bewaar de dozen nooit rechtop of in vochtige, stoffige ruimten of ruimten met extreme temperaturen. Uw vinyl vloer moet acclimatiseren in de ruimte waar de planken zullen geplaatst worden. De planken moeten gedurende minstens 48 uur voor de plaatsing bij 18-30°C worden bewaard. De temperatuur moet voor, tijdens en gedurende minstens 24 uur na de plaatsing behouden worden. Het type, de kwaliteit en de voorbereiding van de ondergrond spelen een essentiële rol in het eindresultaat van de plaatsing. Als de ondergrond niet geschikt lijkt voor de plaatsing van uw vinyl vloer, moet u de vereiste maatregelen nemen. Neem contact op met de verdeler van uw vinyl vloer. Hij geeft u graag advies. Oneffenheden in de ondergrond kunnen sporen nalaten op uw vinyl vloer.

2

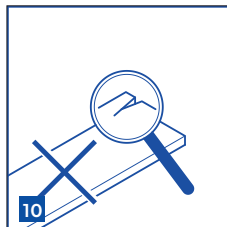
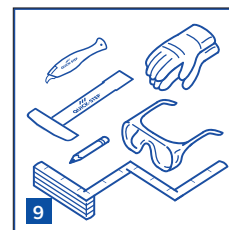
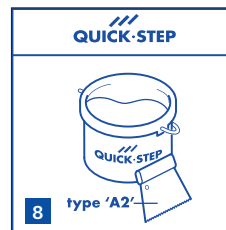
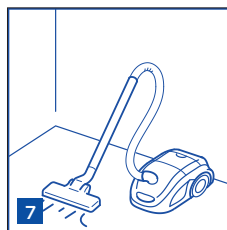
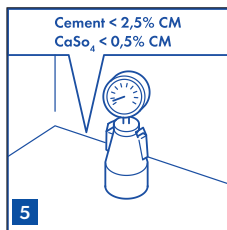
Verwijder eerst de bestaande vloerbekleding. Er mogen geen tekenen van schimmel- en/of insectenaantastingen aanwezig zijn. Zorg ervoor dat de ondergrond egaal is en spijker losliggende of zwevende delen vast. Breng hierop een uitvlakvloer of egalisatiemiddel aan om de ondergrond perfect voor te bereiden en ervoor te zorgen dat de ondergrond volledig glad en poreus is. De ondergrond moet poreus zijn zodat er een goede hechting is tussen de lijm en de ondergrond.

3

Bij een plaatsing op een houten ondergrond mag het vochtgehalte van het hout niet hoger zijn dan 10%. Daarnaast moet de oppervlakte onder de houten ondergrond volledig droog zijn. Wanneer er zich onder de plankenvloer een kruipruimte bevindt, dan moet die geventileerd worden. Indien er geen kruipruimte is, zorg er dan voor dat het vochtgehalte van alle lagen van de ondergrond lager zijn dan de vermelde waarden. Verwijder eventuele obstakels en zorg voor voldoende ventilatie (minstens 4 cm<sup>2</sup> totale ventilatie openingen per m<sup>2</sup> vloer). De vloerplanken moeten met minstens 6 mm gelaagd hout bedekt worden. Zorg ervoor dat alle obstakels verwijderd zijn. Losliggende delen moeten in een roostervorm vastgespijkerd worden met ringnagels, 75 mm rond de perimeter en 150 mm in het midden.

4

Zorg ervoor dat de ondergrond volledig vlak is. Oneffenheden van meer dan 0,2 mm over een lengte van 20 cm moeten uitgevlakt worden. Hetzelfde geldt voor oneffenheden van meer dan 3 mm over een lengte van 2 m. Gebruik een geschikt egalisatiemiddel en controleer of er een primer of een dichtingsproduct moet worden aangebracht.



**5**

In geval van installatie op een minerale ondervloer, moet deze voorafgaand aan de installatie voldoende droog zijn. Voor installatie op een cementgebonden chape is een CM < 2,5% (75 % RH) vereist. Voor installatie op een anhydriet ondergrond is een CM < 0,5 % (50% RH) vereist. Als vloerverwarming wordt gebruikt, vereist een cementgebonden chape een CM < 1,5% (60% RH) en een anhydriet ondergrond een CM < 0,3% (40% RH) (zie vloerverwarming Instructies).

Meet, registreer en bewaar altijd de resultaten van het vochtgehalte.

Een nieuwe cementdekvloer moet ten minste 1 week drogen per 1 cm (3/8") dikte tot 4 cm (1-1/2"). Dikten van meer dan 4 cm (1-1/2") vereisen een dubbel zo lange droogtijd. Bijvoorbeeld, een betonnen ondervloer van 6 cm (2-1/2") moet minstens 8 weken drogen. Meet bij renovaties altijd het vochtgehalte in alle verschillende ondergrondlagen en zorg ervoor dat deze lager zijn dan de genoemde waarden.

**6**

Om gezondheids- en veiligheidsredenen zijn er extra instructies van toepassing als er vloerverwarming of -koeling is:

**Vloerverwarming**

- Belangrijk is dat de temperatuur van het vloer oppervlak niet hoger mag zijn dan 27°C (80°F) .
- Verander de temperatuur altijd geleidelijk aan.
- Probeer warmteaccumulatie door tapijten of onvoldoende ruimte tussen meubilair en vloer te vermijden.
- Verschillende op water gebaseerde en elektrische vloerverwarmingssystemen zijn toegestaan.

**Vloerkoeling**

- Voor vloerkoeling is een warmteweerstand van < 0,09m<sup>2</sup>K/W voorgeschreven. De warmteweerstand van de 2,5 mm Quick-Step Vinyl vloer is 0,015 m<sup>2</sup>K/W.
- Zorg voor een goed veiligheidssysteem met automatische sensoren die detecteren wanneer het dauwpunt (= begin van condensatie) bereikt wordt onder of in de vloerbedekking om dan de koeling uitschakelen.

Voor een goede voorbereiding lees de bijkomende instructies voor verwarming en vloerkoeling op [www.Quick-Step.com](http://www.Quick-Step.com).

**7**

Zorg ervoor dat de ondergrond droog, egaal, stabiel, schoon en vrij is van vet en chemische stoffen. Schraap zo nodig oude lijmresten af en verwijder ze. Verwijder voor de plaatsing zorgvuldig alle afvalresten (ook spijkers), veeg en stofzuig de ondergrond. Herstel oppervlaktebeschadigingen en barsten. Al naargelang van uw project raden we u aan om oude plinten te verwijderen en nieuwe te plaatsen na de plaatsing van de vloer.

**8**

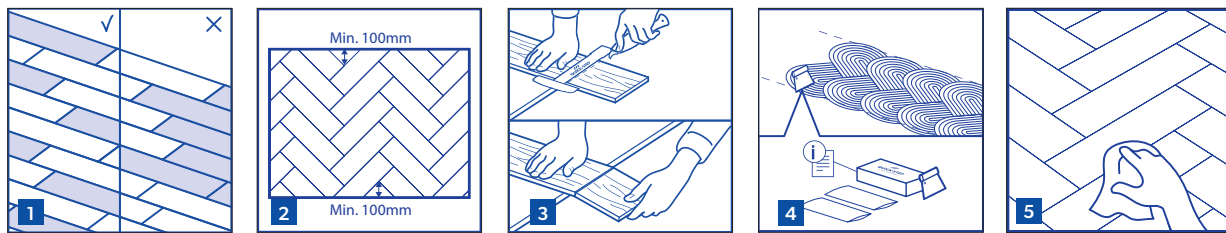
Gebruik een A2-lijmtroffel om ervoor te zorgen dat de vinyllijm egaal en correct over de ondergrond verdeeld wordt.

**9**

U heeft het volgende standaardgereedschap nodig: meter, veiligheidsbril, handschoenen en een dun touwtje of een potlood. Daarnaast raden we u ook aan om een cuttermes en de plaatsingstoel voor vinyl vloeren van Quick-Step te gebruiken.

**10**

Controleer alle planken in optimale lichtomstandigheden voor en tijdens de plaatsing. Gebruik nooit beschadigde planken.



## 2. PLAATSING

**1**

Let er bij de plaatsing op dat de vloerplanken voldoende gemengd worden, zodat er niet te veel identieke, lichtere of donkere planken bij elkaar liggen. Voor het visueel mooiste resultaat legt u best de planken in de richting van de langste muur en parallel met de lichtinval. Directe verlijming kan alleen worden uitgevoerd op een ondervloer die daarvoor geschikt is (wat betreft vlakheid, stevigheid, scheuren, enz.) in overeenstemming met de algemene principes en normen. De ondervloer moet voldoende droog, hard en homogeen zijn. Zorg ervoor dat u een geschikte vinyllijm gebruikt. Volg de instructies betreffende droogtijd, verbruik, toepassing, enz. Deze instructies moeten worden verstrekt door de lijmfabrikant.

**2**

Meet bij de start de lengte en breedte van de ruimte op om zo een precies plan te bekomen waarbij de vloer een gebalanceerd zicht krijgt. Dit zal ervoor zorgen dat de laatste rij niet té smal is. Er wordt geadviseerd dat de meest smalle stukken op zijn minst 100 mm breed zijn. Er kan met de middenlijn geschoven worden hiervoor.

**3**

De vinyl vloeren kunnen gemakkelijk worden gesneden met een cutter- of breekmes, met de decor zijde naar boven gericht. Bij het snijden van de vinyl plank markeert u de lijn en gebruikt u het mes om een diepe insnijding in het oppervlak te maken. Breek de plank dan af met beide handen.

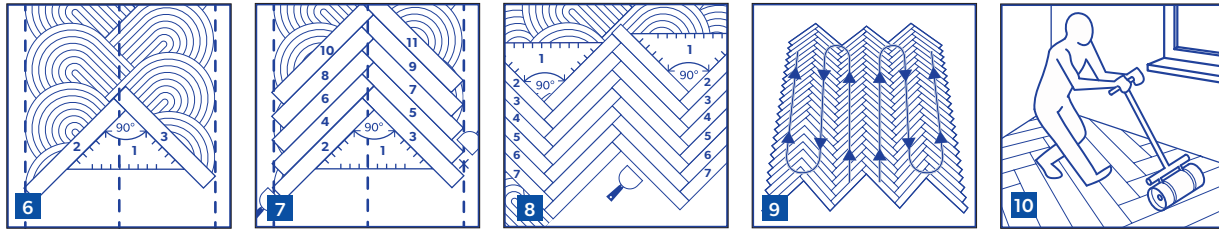
**4**

Alvorens de lijm op de ondervloer aan te brengen, raden wij aan om eerst minstens 2 rijen zonder vinyllijm te plaatsen. Op deze manier kunt u uw vinyl vloer perfect uitlijnen en de nodige snijwerken uitvoeren. Wij raden u aan om de lijm telkens voor 2 rijen uit te smeren. Hou altijd rekening met de instructies van de vinyllijm. Gebruik best de speciaal ontwikkelde merkvinyl lijm. Installeer de eerste twee rijen volgens de startlijn.

**5**

Plaats de plank in de lijm, pas aan naar de juiste positie en duw op de plank voor een goede lijmtransfer naar de achterkant van de plank te verzekeren. Alle lijmresten moeten onmiddellijk verwijderd worden met een vochtige doek. Gebruik nooit detergents hiervoor. Nadat er twee rijen afgewerkt zijn, is het mogelijk voor te zitten op deze rijen voor de verspreiding van de lijm. Volg deze methode voor de verdere installatie.

Pro tip: In het geval van lastige hoeken tijdens de installatie, is het aangeraden om deze plank eerst voor te bereiden zonder lijm, om zeker te zijn dat deze perfect zal passen. Indien het zeker is dat het lastig stuk zal passen, kan het verlijmd worden.



**7**

Na de installatie van de eerste V-rij is het zeer belangrijk ervoor te zorgen dat deze rij perfect gecentreerd is in het midden van de kamer. Neem even de tijd om dit te controleren. Teken drie parallelle lijnen zoals op de afbeelding. Het kan helpen om het midden van de korte kant van de planken te markeren, die moeten worden uitgelijnd met de lijn in het midden. Verwijder onmiddellijk alle overtollige lijm.

**8**

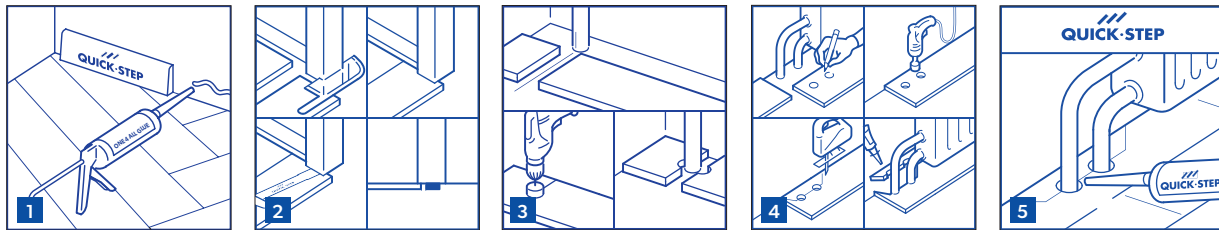
Ga verder met het plaatsen van de volgende rijen.

**9**

Volg de richting van de pijlen om de rest van de kamer af te werken.

**10**

Gebruik een zware rol om voor een optimale binding en lijmoverdracht te zorgen. Wacht nooit langer dan 30 minuten om op de reeds geplaatste planken te rollen.



### 3. AFWERKING

**1**

Controleer het uiteindelijke oppervlak van de geïnstalleerde vloer. Plaats plinten tegen de muur. Voor ruimtes met een hoge luchtvochtigheid zoals badkamers moet er een waterdichte transparante dichting op basis van silicone gebruikt worden rond de perimeter.

**2**

Waar de nieuwe vloer aan een drempel of deur grenst, raden we aan om het lijstwerk onderaan weg te snijden. Om ervoor te zorgen dat u juist snijdt, moet u een plank omkeren en hem op de vloer tegen de deurlijst leggen. Leg dan een handzaag plat tegen de plank en snijd gewoon door de deurlijst. Verwijder de uitsnijdingen en zuig de afvalresten op met een stofzuiger.

**3**

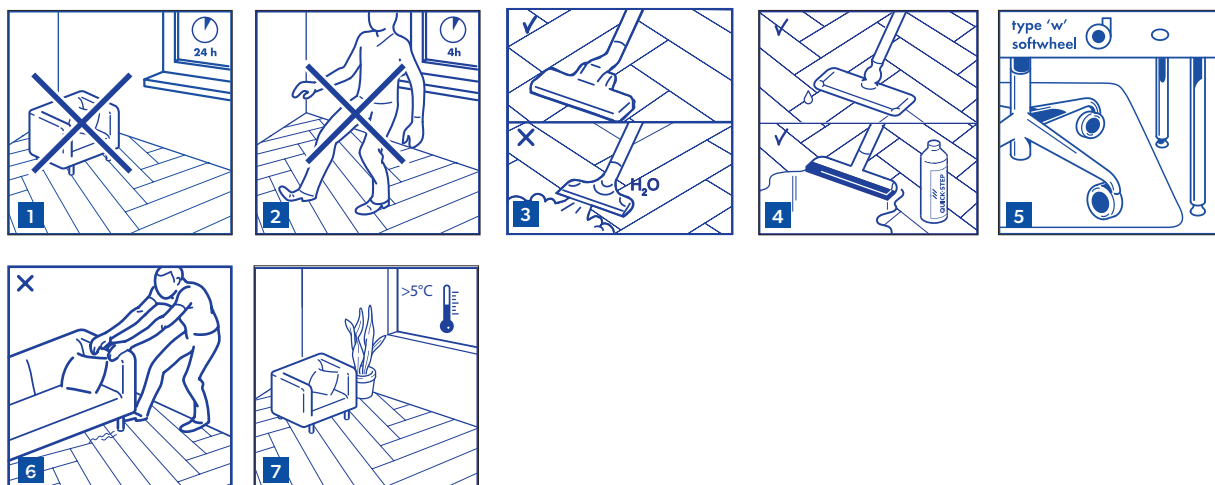
Zorg ervoor dat, in de rij waar zich een buis bevindt, de buis zich exact ter hoogte van de korte kant van de twee planken bevindt. Neem een boorhulpstuk met een diameter gelijk aan de diameter van de buis. Leg de panelen tegen elkaar en boor de opening met centrum op de voeg van de twee panelen. Plaats nu de planken op de vloer.

**4**

Boor in het geval van een dubbele buis op elk van de afgetekende punten een gat dat even groot is als de diameter van de buis.

**5**

Wanneer de buis zich aan de lange kant van de plank bevindt, maak dan een insnijding van 45 graden uit elk gat naar de kant van de plank. Lijm het stuk dan vast. Vul de voegen rond de buis.



#### 4. ONDERHOUD

**1**

De lijm moet 100% uitgehard zijn voor u meubelen in de ruimte kunt plaatsen. Loop daarom niet over de vloer gedurende 24 uur nadat u de vloer hebt geplaatst en zorg voor een temperatuur van 18-30°C zodat de lijm optimaal kan uitharden.

**2**

Loop niet over de vloer gedurende minstens 4 uur nadat u de vinyl vloer hebt geplaatst.

**3**

U mag een stofzuiger gebruiken. Het gebruik van een stoomreiniger is verboden.

**4**

U kunt de vloer reinigen met een vochtige of natte dweil of doek. Quick-Step Clean is een onderhoudsproduct dat speciaal ontwikkeld werd om uw nieuwe vinyl vloer in optimale staat te houden. Ga voor meer informatie over de reiniging en het onderhoud van uw vloer naar [www.quick-step.com](http://www.quick-step.com). Voor specifieke instructies over de reiniging van commerciële toepassingen en projecten kunt u contact opnemen met de technische dienst van Quick-Step.

**5**

Bescherm meubel- en stoelpoten. Gebruik (kantoor)stoelen en fauteuils met zachte wielen type W die geschikt zijn voor vinyl vloeren en/of gebruik een geschikte kantoormat.

**6**

Versleep nooit zware voorwerpen of meubels over de vloer, maar til ze op. Zorg ervoor dat de poten van de meubels een breed oppervlak hebben en met niet-vlekkende vloerbeschermers zijn bekleed. Hoe groter en/of breder de poten van de meubels zijn, hoe beter het gewicht over de vloer verdeeld wordt en hoe kleiner de kans op beschadiging van de vloer. Plaats matten zonder rubberen rug aan de buiteningang om te vermijden dat uw vloer wordt besmeurd met vuil, zand en aarde. Dit helpt schade te voorkomen, vermindert het onderhoudsverlengtlevensduurvanuwvloer. Langdurigcontactmetrubberkaneenpermanentevlekveroorzaken. Breng geen sigaretten, lucifers of andere hete voorwerpen in contact met de vloer, want ze kunnen permanente schade veroorzaken.

**7**

Zorg ervoor dat de binnentemperatuur altijd boven > 5°C ligt en bij voorkeur tussen 18-30°C.