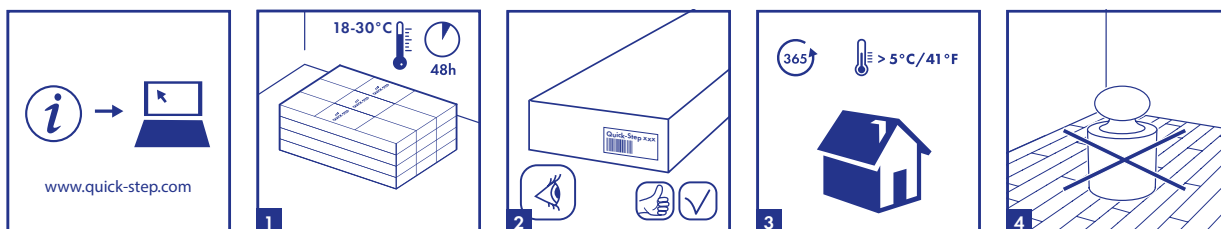


Om een goed resultaat te bekomen, raden wij je aan alle vermelde instructies zorgvuldig na te leven.



1. VOORBEREIDING

1

Bewaar en transporteer Quick-Step Alpha Vinyl vloeren altijd zorgzaam om vervorming te voorkomen. Bewaar en transporteer de dozen in nette stapels op een vlakke ondergrond. Bewaar de dozen nooit rechtopstaand of in klamme of stoffige ruimtes. Bewaar de dozen niet in erg koude (< 5 °C), erg warme (> 35 °C) of vochtige ruimtes. Quick-Step Alpha Vinyl vloeren moeten gedurende minstens 48 uur vóór de plaatsing ervan in de plaatsingsruimte (bij een temperatuur van 18-30 °C) aanwezig zijn om te acclimatiseren. Deze vloer- en kamertemperatuur moet voor, gedurende en tot minstens 24 uur na de plaatsing aangehouden worden. De temperatuur tijdens het plaatsen moet 18-30 °C bedragen.

2

Quick-Step Alpha Vinyl vloeren zijn verkrijgbaar in verschillende formaten, patronen en kwaliteiten. Controleer voordat je met de plaatsing begint of je de vloer hebt ontvangen die je hebt besteld. Wij raden je aan altijd de labels van de dozen bij je aankoopbewijs te bewaren.

3

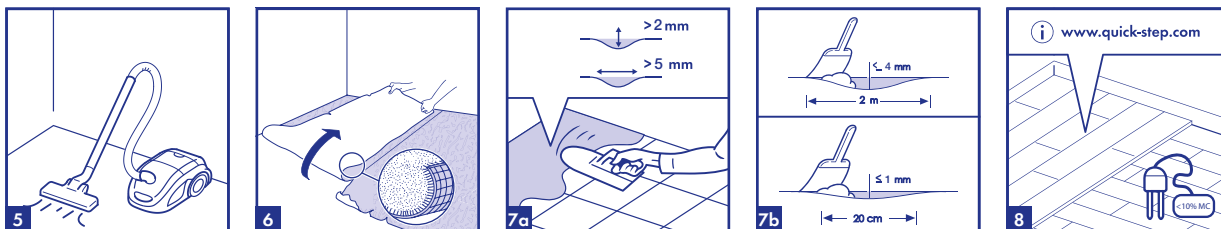
Quick-Step Alpha Vinyl is ontworpen voor plaatsing binnenshuis in verwarmde ruimtes (> 5 °C), bij voorkeur bij normale kamertemperaturen (= 18-30 °C). Quick-Step Alpha Vinyl kan niet geplaatst worden in solariums, veranda's, vouwagens, boten of andere niet-verwarmde ruimtes.

4

Zorg ervoor dat de vloer nooit geblokkeerd is. Als er zware/vaste voorwerpen (bv. keuken, keukeneiland, ingebouwde kasten, zware fornuizen, elektrische accumulators enz.) op de vloer staan, gedragen deze zich als een muur.

- Zware voorwerpen moeten vooraf geplaatst worden en niet bovenop de Quick-Step Alpha Vinyl vloer worden gezet.
- Voor zware voorwerpen die warmte uitstralen (bv. een fornuis/accumulator) is het aan te raden deze eerst op een beschermingsplaat te zetten en vervolgens het Quick-Step Alpha Vinyl errond te plaatsen. Respecteer hierbij de uitzettingsruimte.

De Quick-Step Alpha Vinyl moet rond de zware voorwerpen kunnen bewegen om open naden en gescheiden planken te voorkomen. De uitzettingsruimte moet rondom alle zware/vaste voorwerpen gerespecteerd worden. Een zwevende plaatsing moet ALTIJD zwevend blijven! Als dit niet mogelijk is, dan moet je Quick-Step Glue+ gebruiken.



5

Zorg ervoor dat de onderliggende vloer droog, vlak, stabiel, proper en vrij van vet en andere chemische substanties is. Verwijder indien nodig oude kleefresten. Verwijder voor de plaatsing voorzichtig alle afval (ook spijkers) en veeg en stofzuig vervolgens de ruimte. Herstel grote imperfecties en brede barsten in de onderliggende vloer. Het is aan te raden oude plinten te verwijderen en na de plaatsing van de vloer nieuwe aan te brengen.

6

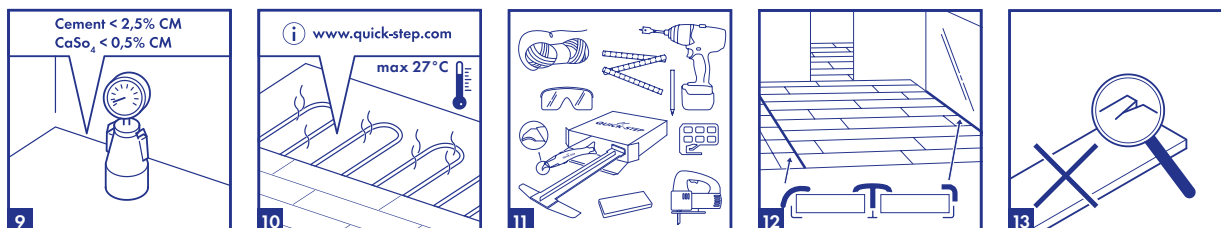
Het type, de kwaliteit en de voorbereiding van de onderliggende vloer hebben een grote impact op het eindresultaat van de plaatsing. Als de onderliggende vloer niet geschikt is voor de plaatsing van Quick-Step Alpha Vinyl, dan moet je gepaste maatregelen nemen. Neem contact op met je Quick-Step vinyl verkooppunt, dat je met plezier zal verder helpen. Houd er rekening mee dat oneffenheden in de onderliggende vloer sporen kunnen nalaten en kunnen leiden tot naden in je Quick-Step Alpha Vinyl vloer. De onderliggende vloer moet stabiel en stevig bevestigd zijn. Bovendien mag deze niet zacht, beschadigd of los geplaatst zijn. Verwijder bestaande en/of te zachte vloerbekledingen zoals tapijt, naaldvilt en cushion vinyl.

7

Cementvoegen tussen tegels of andere naden van meer dan 2 mm diepte en 5 mm breedte moeten vlakgemaakt worden. Voor Quick-Step Alpha Vinyl klikvloeren: elke oneffenheid van meer dan 1 mm met een lengte van meer dan 20 cm moet vlakgemaakt worden. Hetzelfde geldt voor een oneffenheid van meer dan 4 mm met een lengte van meer dan 2 m. Bulten moeten door schuren of schrapen verwijderd worden. Als je een egaliseermiddel moet aanbrengen, controleer dan of een primer of sealer nodig is. In de meeste gevallen helpt het om een ondervloer te gebruiken om de onderliggende vloer vlak te maken.

8

Bij plaatsing op een houten onderliggende vloer moeten bestaande vloerbekledingen eerst verwijderd worden. Er mogen geen sporen van schimmels en/of insecten zijn. Als de houten onderliggende vloer vocht bevat of als er onder die onderliggende vloer geen geschikte waterkering is aangebracht, moet de vloer eerst worden verwijderd. Het hout zal immers na verloop van tijd beginnen te rotten omdat het vocht tegengehouden wordt door de nieuwe vloer en de bijbehorende ondervloer. Zorg ervoor dat de onderliggende vloer egaal is en spijker of schroef alle losse delen vast. Breng een geschikt houten vloerpaneel, egale vloer of egaliseermiddel aan om de onderliggende vloer perfect voor te bereiden. De uitvlakplanken moeten met een geschikt lijm of per 30 cm met schroeven worden vastgemaakt. Een eventuele kruipruimte onder de plankenvloer moet voldoende geventileerd zijn. Verwijder alle obstakels en zorg voor voldoende ventilatie (minimaal 4 cm² totale ventilatieopeningen per m² vloeroppervlak). Het vochtgehalte van het hout mag niet meer dan 10% bedragen.



9

Het vochtgehalte van de onderliggende vloer moet minder dan 2,5%CM / 75%RH (cementchape) of minder dan 0,5%CM / 50%RH (anhydrietchape - onderliggende vloer) bedragen. In geval van vloerverwarming moet dit respectievelijk 1,5%CM / 60%RH en 0,3%CM / 40%RH zijn. Meet altijd het vochtgehalte en houd de resultaten ervan altijd bij. Een nieuwe cementchape moet minstens 1 week drogen per 1 cm tot 4 cm dikte. Wanneer de chape dikker is dan 4 cm, moet de droogtijd twee keer langer zijn. Een betonnen onderliggende vloer van 6 cm moet bijvoorbeeld minstens 8 weken drogen.

10

Bij vloerverwarmingssystemen (water/elektriciteit) die in de chape ingewerkt zijn, kunnen Quick-Step Alpha Vinyl vloeren worden gebruikt als er tijdens de acclimatisatie, plaatsing en gedurende 48 uur na de plaatsing een constante kamer- en vloertemperatuur van minimaal 18 °C gegarandeerd kan worden. Wegens gezondheids- en veiligheidsredenen en om vervormingen van de Quick-Step Alpha Vinyl vloer te vermijden, mag de temperatuur van het vloeroppervlak maximaal 27 °C bedragen. Een Quick-Step Alpha Vinyl vloer kan niet bovenop zogenaamde los geplaatste verwarmingssystemen zoals elektrische folies enz. worden geplaatst. Lees voor een goede voorbereiding ook de afzonderlijke plaatsingsinstructies voor vloerverwarming op www.quick-step.com.

11

Je hebt de volgende standaardgereedschappen nodig: een hamer, een zaag met blad voor plastic (een decoupeerzaag, handmatige cirkelzaag, handzaag of afkortzaag), een mondkap (tijdens het zagen), een meter, een veiligheidsbril, een dun koord, handschoenen en een potlood. Daarnaast heb je ook de volgende accessoires nodig: een Quick-Step plaatsingsset (een trekijzer, afstandsblokjes en een stootblok dat voor het Unilic® kliksysteem bestemd is), een Quick-Step Alpha Vinyl ondervloersysteem en geschikte onderhoudsproducten.

Het gebruik van andere accessoires dan Quick-Step vinylaccessoires (bv. een foute ondervloer) kan leiden tot schade aan de Quick-Step Alpha Vinyl vloer. In dergelijke gevallen vervalt de door Quick-Step geboden garantie. Daarom raden wij aan uitsluitend Quick-Step accessoires voor Alpha Vinyl te gebruiken. Deze zijn immers specifiek ontworpen en getest voor gebruik met Quick-Step Alpha Vinyl vloeren.

12

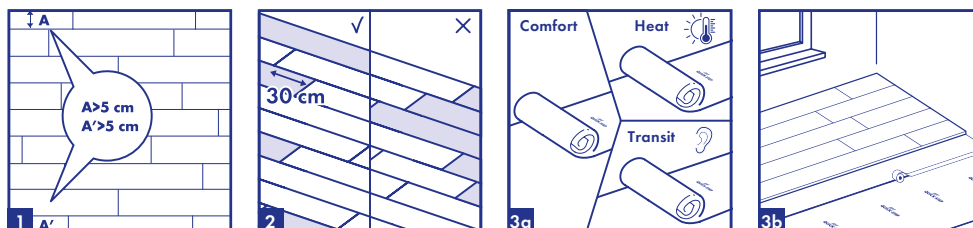
In de meeste gevallen is er geen uitzettingsprofiel nodig tussen verschillende kamers. Een uitzettingsprofiel is noodzakelijk wanneer:

- de temperatuur in aangrenzende kamers sterk varieert boven en onder het temperatuurbereik van 18-30 °C;
- je kamers met en zonder vloerverwarming/-koeling hebt;
- de maximale kamergrootte wordt overschreden:
 - Voor standaard residentieel gebruik (15-35 °C) bedraagt de maximale grootte van de ruimte 13 m x 13 m.
 - Voor ruimtes met extremere temperaturen (5-65 °C) bedraagt de maximale grootte van de ruimte 8 m x 8 m.
 - Voor ruimtes met een HVAC-systeem (18-25 °C) bedraagt de maximale grootte van de ruimte 30 m x 30 m.

Een controlevoeg van een onderliggende vloer kan bedekt worden met een Quick-Step Alpha Vinyl klikvloer. Bewegingsvoegen moeten overgebracht worden op de Quick-Step Alpha Vinyl vloer en een profiel moet worden gebruikt.

13

Controleer alle panelen voor en tijdens de plaatsing bij voldoende daglicht terwijl het licht in een hoek invalt. Gebruik nooit gebrekkige panelen. Een geplaatste plank wordt als aanvaard beschouwd en hiervoor kan geen klacht worden ingediend.



2. PLAATSING

1

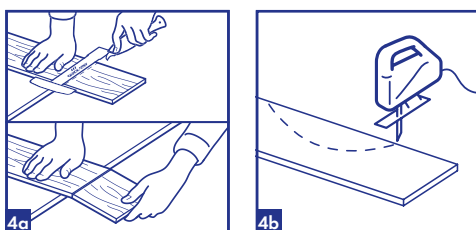
Meet de lengte en breedte van de ruimte nauwkeurig voordat je aan de slag gaat, zodat je een precies plan kunt maken om een gelijkmatig uitzicht over de vloer te bereiken. Dit is erg belangrijk bij het plaatsen van typische tegeldessins. Op die manier voorkom je ook dat de laatste rij te smal wordt. Als de laatste rij minder dan 5 cm breed zal zijn, zal de plaatsing makkelijker en beter verlopen als je de planken van de eerste rij minder breed maakt.

2

Zorg er tijdens de plaatsing voor dat je de vloerpanelen (en vloerdozen) voldoende mengt zodat er niet al te veel identieke, lichtere of donkerdere planken naast elkaar gebruikt worden. Voor een optimaal visueel effect plaats je de panelen het best in de richting van de langste muur en/of parallel met de lichtinval. Zorg ervoor dat de eindverbindingen van de panelen in twee opeenvolgende rijen nooit op een lijn liggen. Er moet minstens een afstand van 30 cm tussen beide verbindingen zijn. Voor een natuurlijke look en een betere mechanische sterkte is het aan te raden de planken in een willekeurige structuur te plaatsen. Plaats deze niet in een bepaald patroon.

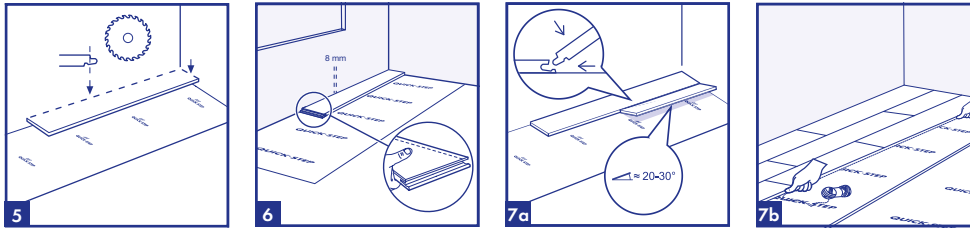
3

Plaats de eerste strook van de ondervloer parallel met de lange kant van de Quick-Step Alpha Vinyl vloer en voeg stroken ondervloer toe naarmate de plaatsing van de vloer vordert. Bij het plaatsen van de volgende strook ondervloer is het aan te raden de stroken met behulp van een dunne kleefband aan elkaar vast te maken om overlapping te vermijden. Wij raden met klem aan de speciale Quick-Step ondervloeren voor Alpha Vinyl te gebruiken. Deze hebben een geluidsdempende en egaliserende werking. De gladde bovenlaag van de ondervloer zorgt voor een vlottere plaatsing van de Quick-Step Alpha Vinyl panelen en garandeert dat de vloer achteraf voldoende kan krimpen en uitzetten. Meer informatie over Quick-Step ondervloeren en hoe deze te plaatsen vind je op de verpakking van de ondervloer of bij de dealer. Een ondervloer voor laminaat of parket of een kleverige vinylondervloer is niet geschikt voor Quick-Step Alpha Vinyl klikvloeren. Een te zachte en/of te dikke ondervloer en/of een ondervloer die uit een fout materiaal bestaat, zal de vloer beschadigen.



4

Als je de plank met een rechte snede korter wilt maken, kun je de Quick-Step Alpha Vinyl vloeren met de dessinlaag naar boven gericht versnijden met behulp van een speciaal concaaf snijmes voor vinyl. Om de vinylplank te versnijden, teken je eerst een rechte lijn om de snede aan te geven en gebruik je daarna het mes om een diepe snede in het oppervlak te maken. Je hoeft nooit volledig door het vinyl heen te snijden. Neem de plank achteraf gewoon met beide handen vast en breek hem in twee. Voor andere sneden moeten de planken verzaagd worden. Afhankelijk van het type zaag moet je de dessinlaag van de plank naar boven of onder richten. Voor je de plank daadwerkelijk verzaagt, is het aan te raden een overgebleven stuk te gebruiken om te testen hoe je de beste zaagsnede bekomt (dessinlaag naar boven of onder gericht).



5

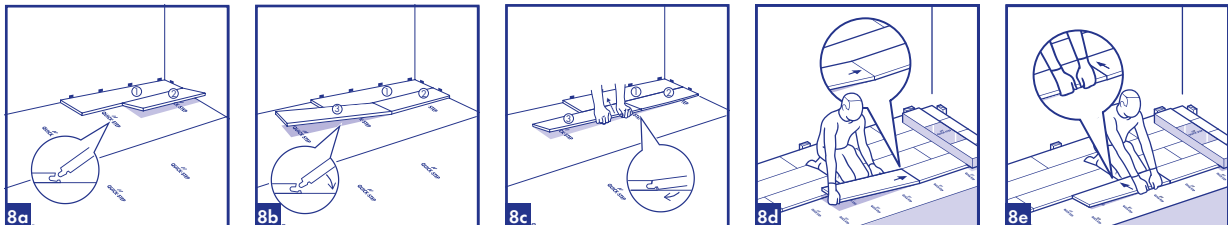
Met Quick-Step Alpha Vinyl klikpanelen kun je kiezen waar je in de ruimte wilt beginnen. Denk even na wat de makkelijkste manier is om de vloer te plaatsen. In ons voorbeeld tonen wij de plaatsing van een Quick-Step Alpha Vinyl vloer voor rechtshandigen, van rechts naar links (gezien vanaf de voorkant). Het Uniclic kliksysteem maakt het echter mogelijk om in beide richtingen te werken.

6

Begin met de eerste plank die in de hoek geplaatst zal worden. Verwijder zowel aan de lange als korte kant van de plank het klikprofiel. Gebruik hiervoor een zaag. Voor de andere planken in de eerste rij (dus niet in de hoek) verwijder je het klikprofiel aan de lange kant die tegen de muur zal grenzen. Verwijder van elke kant van een plank die tegen een muur grenst het klikprofiel om de vereiste uitzettingsopening te voorzien.

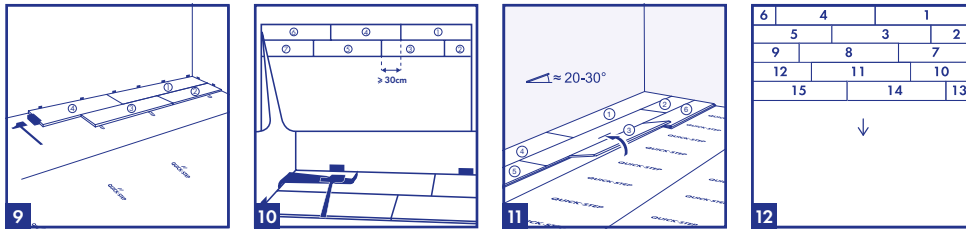
7

Om het begin van de plaatsing vlotter te doen verlopen, monteer je de eerste drie rijen verwijderd van de muur zodat je tijdens de montage op de planken kunt zitten. Schuif vervolgens de eerste drie rijen naar de gewenste positie dicht tegen de muur, met de afstandsblokjes ertussen. Neem een dun koord en houd het langs de geplaatste planken om de rechtheid van de eerste drie geplaatste rijen te controleren en eventueel aan te passen. Het is aan te raden de rechtheid tijdens de plaatsing regelmatig te controleren om ervoor te zorgen dat de vloer volledig recht geplaatst wordt. Vergeet langs de kanten de afstandsblokjes niet zodat er overal een uitzettingsopening van 8 mm (0,315 inch) voorzien is.



8

Vloeren met het Uniclic-systeem kunnen op twee verschillende manieren gelegd worden. De voorkeur gaat uit naar methode A (hoek-hoek): pas het wentelprincipe toe om eerst de korte kant van de te plaatsen plank in de korte kant van de al geplaatste plank te roteren. Til vervolgens de nieuw geplaatste plank omhoog tot je een hoek van 20-30° bekomt. De al geplaatste planken in dezelfde rij zullen mee opgetild worden omdat de korte kanten ervan al verbonden zijn. Plaats nu je BEIDE handen zoals getoond op de afbeelding dicht tegen de voeg en trek de lange kant van de plank naar je toe. De panelen zullen nu in elkaar klikken. Je kunt de tand in de groef of de groef op de tand plaatsen. De tand-in-groefmethode is de meest



gebruikelijke en makkelijkste manier.

9

Als methode A niet mogelijk is (op moeilijk bereikbare plaatsen bijvoorbeeld), maak je gebruik van methode B (tikken): met Uniclic® kun je de panelen ook aan elkaar bevestigen door de planken in elkaar te hameren. Je hoeft ze dus niet op te heffen. Voor deze methode heb je het speciale Uniclic® stootblok nodig. Bevestig de planken niet aan elkaar door één keer hard te hameren. Om schade aan de panelen te vermijden, moet je ze beetje bij beetje aan elkaar hameren. Je kunt eerst de korte of lange kant van de plank verbinden door ze te wentelen en daarna de andere kant verbinden door te hameren.

10

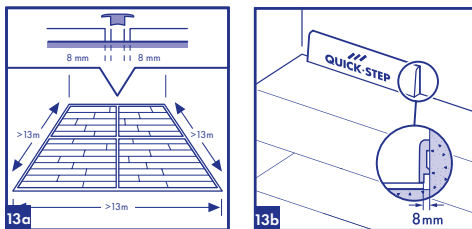
Op plaatsen waar het te moeilijk is om de Uniclic® planken met het stootblok te plaatsen (bv. tegen een muur), kun je ze aan elkaar bevestigen met het trekijzer en een hamer.

11

Controleer na het plaatsen van elke plank, en voor je verder gaat met de volgende plank, elke voeg aan de korte en lange kant om er zeker van te zijn dat er geen hoogteverschillen of openingen zijn.

12

Ga op die manier rij per rij door met de plaatsing tot je het einde van de ruimte bereikt. De makkelijkste manier om dit te doen is neer te zitten op de



reeds geplaatste planken.

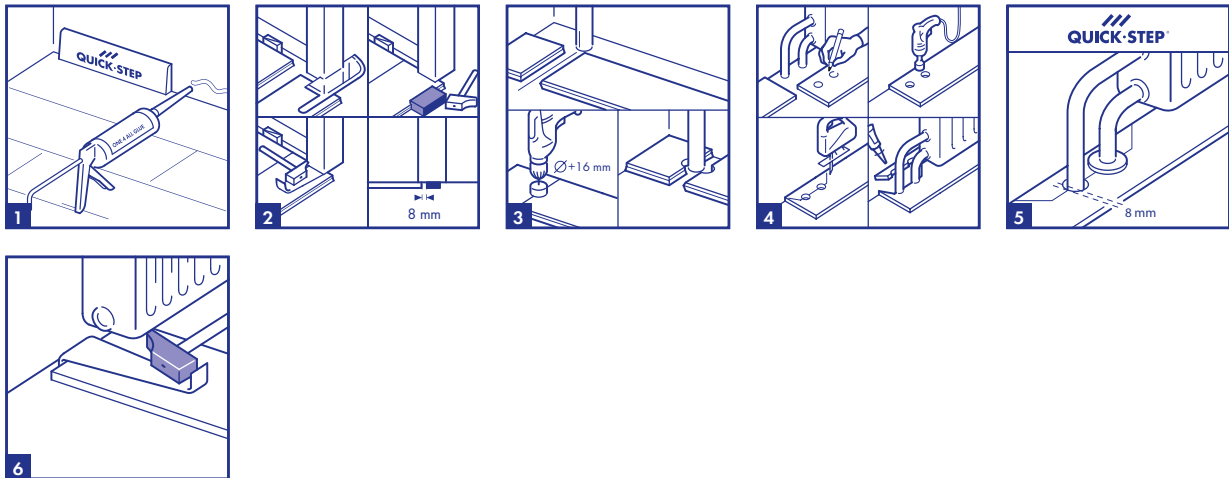
13

De temperatuur in een ruimte schommelt voortdurend, dus is het belangrijk dat de vloer kan uitzetten en krimpen. Zorg dus altijd aan alle kanten van de vloer, rond buizen, aan dorpels en onder deurlijsten voor een uitzettingsopening van 8 mm. Uitzettingsopeningen kunnen afgewerkt worden met plinten die aan de muur worden bevestigd. Je kunt ook een uitzettingsprofiel gebruiken. In de meeste gevallen is er geen uitzettingsprofiel nodig tussen verschillende kamers. Een uitzettingsprofiel is noodzakelijk wanneer:

- de temperatuur in aangrenzende kamers sterk varieert boven en onder het temperatuurbereik van 18-30° C;
- je kamers met en zonder vloerverwarming/-koeling hebt;
- de maximale kamergrootte wordt overschreden:

- Voor standaard residentieel gebruik (15-35 °C) bedraagt de maximale grootte van de ruimte 13 m x 13 m.
- Voor ruimtes met extremere temperaturen (5-65 °C) bedraagt de maximale grootte van de ruimte 8 m x 8 m.
- Voor ruimtes met een HVAC-systeem (18-25 °C) bedraagt de maximale grootte van de ruimte 30 m x 30 m.

In grotere ruimtes zijn extra uitzettingsopeningen en -profielen vereist.



3. AFWERKING

1

Plaats de plint tegen de muur. Bevestig de plint nooit aan de vloer. Op die manier kan de vloer onder de plinten uitzetten en krimpen. Vul of bedek de uitzettingsvoegen niet met silicone of een andere kit. Lees in de instructies hieronder hoe je je vloer volledig waterbestendig afwerkt "3. AFWERKING IN RUIMTES ZOALS BADKAMERS, KEUKENS, WASRUIMTES EN ENTREEHALLEN" alvorens de plinten te plaatsen.

2

Wanneer de nieuwe vloer aan een dorpel of deur grenst, is het aan te raden onderaan een stukje van de deurlijst of het lijstwerk te zagen. Om ervoor te zorgen dat je juist zaagt, moet je een plank omkeren met de ondervloer eronder, en deze op de vloer tegen de deurlijst leggen. Op die manier ben je er zeker van dat je op de correcte hoogte zaagt. Leg vervolgens een multitool of handzaag vlak tegen de plank aan en snij eenvoudig de lijst door. Verwijder de uitsnijding en zuig de afvalresten op met een stofzuiger.

Plaats de plank langs de lange kant en houd hierbij de korte kant dicht tegen het weggezaagde stuk van het lijstwerk. Schuif de plank vervolgens onder het weggezaagde stuk naar de reeds geplaatste plank om de voeg aan de korte kant te verbinden. Gebruik het Quick-Step trekijzer en/of stootblok om voor een perfecte vergrendeling van de lange en korte voeg te zorgen.

Zorg er bij het verzagen van de panelen voor dat de uitzettingsopening onder de deur 8 mm bedraagt. Als je het paneel niet kunt optillen (bv. onder een radiator), gebruik dan het stootblok of trekijzer om de planken samen te hameren.

3

Zorg er in rijen met een buis voor dat de buis perfect op een lijn met de korte kant van twee planken ligt. Neem een boor met dezelfde diameter als de buis plus 16 mm.

Klik de planken samen aan de korte kant en boor een gat in het midden van de voeg tussen de twee planken. Je kunt de planken nu plaatsen.

4

In rijen met een dubbele buis ga je als volgt te werk: 1. Meet waar de buis door de plank komt. Vergeet niet om ruimte te laten voor de uitzettingsvoeg. Meet de diameter van de buis en tel er 16 mm bij op voor de uitzetting. 2. Boor door het paneel op de plek waar de buis erdoor moet komen. 3. Vergroot het gat tot aan de rand van het paneel. 4. Leg het paneel om de buis.

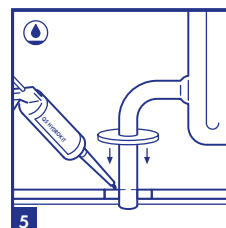
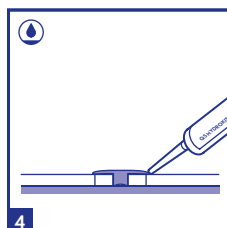
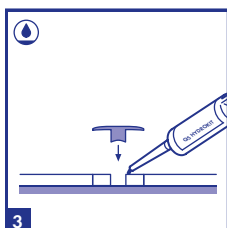
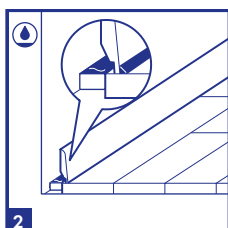
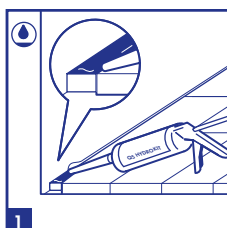
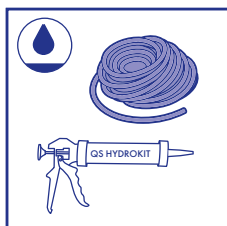
5

Gebruik Quick-Step®-rozetten voor een perfecte afwerking rond buizen (zwevende plaatsing).

6

Op plaatsen waar het te moeilijk is om de planken met het stootblok te plaatsen (bv. onder radiatoren), kun je ze aan elkaar bevestigen met het trekijzer en een hamer.

3. AFWERKING IN RUIMTES ZOALS BADKAMERS, KEUKENS, WASRUIMTES EN ENTREEHALLEN



Deze plaatsingsinstructie kan voorkomen dat er water binnendringt rondom de perimeter en obstakels van je vloer. Door deze instructie zorgvuldig te volgen zal de vloer geschikt zijn voor gebruik in badkamers, keukens, wasruimtes en entreehallen. De watervaste panelen zijn niet geschikt voor gebruik in vochtige ruimtes zoals zwembaden, sauna's en ruimtes met een ingebouwde afvoer, zoals douches. Deze extra waterbeschermingsinstructies voldoen niet aan nationale regelgeving op het gebied van waterbescherming in natte ruimtes.

Voor een watervaste afwerking gebruik je elastische, watervaste pasta (QS Hydrokit) en de schuimstrip (NEVRFOAMSTRIP15). Gebruik ook de Hydrostrip voor bijpassend gekleurde plinten en Kwadrant-plinten.

1

De uitzettingsvoegen tussen de vloer en de muur worden afgedicht met een samendrukbaar PE-schuim en de flexibele en waterbestendige Quick-Step@-HydroKit. Vul de uitzettingsvoegen met PE-schuim met behulp van de zelfklevende achterzijde en breng de flexibele Quick-Step@-HydroKit aan in een lichte hoek ten opzichte van de Quick-Step@-vloer. Zorg ervoor dat de HydroKit ongeveer 1 tot 2 mm van de muur, de hele schuimstrook en 1 tot 2 mm van de vloer bedekt.

2

Plaats de plint tegen de muur met de Quick-Step-One4all-lijm. Bij de keuze van de bijpassend gekleurde plint of Kwadrant-plint, gebruik je de respectievelijke Hydrostrips om waterindringing te voorkomen en om een net afgewerkte uitstraling te verkrijgen. De waterbestendige schilderplint (NEVSKRPAINTA) kan zonder Hydrostrip gebruikt worden.

Het is een goed idee om het teveel aan HydroKit onmiddellijk te verwijderen voor een nettere afwerking.

3

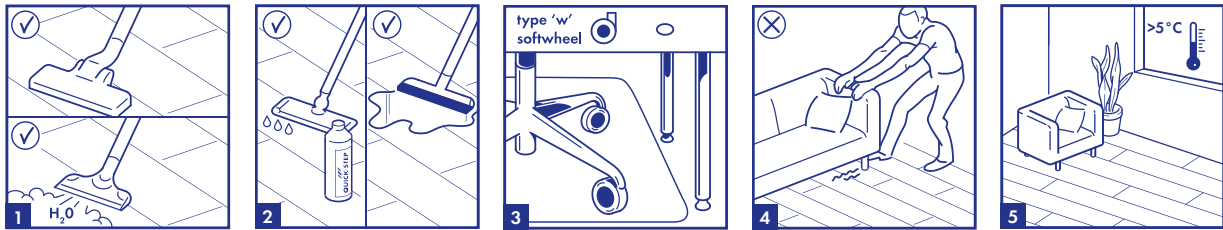
Maak het basisuitzettingsprofiel vast aan de ondervloer met Quick-Step@-One4all-lijm. Breng de flexibele HydroKit aan op het PE-schuim in de uitzettingsvoeg.

4

Druk het Incizo profiel in het basisprofiel en de natte HydroKit. Voeg HydroKit toe waar het uitzettingsprofiel de vloer raakt voor een perfecte waterafdichting.

5

Werk leidingen perfect af met Quick-Step@-leidingafdekkingen en met de elastische waterbestendige transparante Quick-Step@-HydroKit en houd daarbij rekening met een uitzetting van 8 mm. Plaats de schuimstrook in de uitzettingsvoegen. Breng HydroKit aan op de schuimstrook. Plaats vervolgens de leidingafdekkingen in een zwevende plaatsing.



4. ONDERHOUD

1

Na de plaatsing mag je meteen op je nieuwe Quick-Step Alpha Vinyl vloer wandelen. Droog onderhoud kan met een Quick-Step microvezeldoek of met een stofzuiger. Zorg ervoor dat deze uitgerust is met zachte wielen en een speciale parketborstel om krassen op uw vloer te vermijden.

U kunt een stoomreiniger gebruiken op Alpha Vinyl als de stoom niet in direct contact komt met de Alpha Vinyl. Het moet dus altijd gebruikt worden met een geschikte doek op de stoomopening, waardoor de warmte en stoom homogeen verspreid worden. Het is ook belangrijk dat u de stoomreiniger niet te lang op dezelfde plaats houdt en de vloer in de lengterichting van de planken reinigt.

2

Je kunt je Quick-Step Alpha Vinyl vloer ook schoonmaken met een vochtige of natte dweil. Quick-Step Clean is een onderhoudsproduct dat speciaal ontwikkeld is om je nieuwe vinylvloer in een zo optimaal mogelijke staat te houden. Gebruik nooit natuurlijke zeepdetergenten. Deze laten een moeilijk te verwijderen kleverige laag achter op het oppervlak, waar stof en vuil in achterblijft. Gebruik evenmin schoonmaakproducten met schurende bestanddelen, aangezien deze het oppervlak mat kunnen maken. Het is erg belangrijk nooit te veel schoonmaakproduct te gebruiken. Dit leidt namelijk tot een accumulatie van het uitgeharde product, wat zonder een vinylstripper moeilijk te verwijderen valt.

Ga voor meer informatie over het schoonmaken en onderhouden van je vloer naar www.quick-Step.com. Neem voor specifieke schoonmaakinstructies voor commerciële toepassingen of projecten contact op met de technische afdeling van Quick-Step.

Verwijder gemorste vloeistoffen altijd onmiddellijk van de vloer.

3

Bescherm poten van meubilair en stoelen. Gebruik (kantoor)stoelen van type W en zetels met zachte wielen die geschikt zijn voor vinylvloeren en/of gebruik een geschikte vloerlegger.

4

Sleep nooit zware voorwerpen of meubilair over de vloer. Til deze altijd op. Zorg ervoor dat de poten van meubilair voldoende breed zijn en voorzie ze van vloerbeschermers die geen vlekken nalaten. Hoe groter en/of breder de poten, hoe beter het gewicht over de vloer wordt verdeeld en hoe minder kans er is op beschadiging. Plaats aan alle buitendeuren matten zonder rubberen rug om te vermijden dat vuil, gruis en aarde op je vloer terechtkomt. Op die manier voorkom je beschadiging, is er minder onderhoud nodig en verleng je de levensduur van je vloer. Merk op dat langdurig contact met bepaalde rubbersoorten permanente vlekken kan veroorzaken.

Zorg ervoor dat er geen sigaretten, lucifers of andere hete voorwerpen in aanraking komen met de vloer om permanente schade te voorkomen.

5

Zorg altijd voor een binnentemperatuur van meer dan 5 °C (bij voorkeur tussen 18 en 30 °C). Het is ook belangrijk dat de temperatuur van de onderliggende vloer binnen het hierboven vermelde bereik ligt.