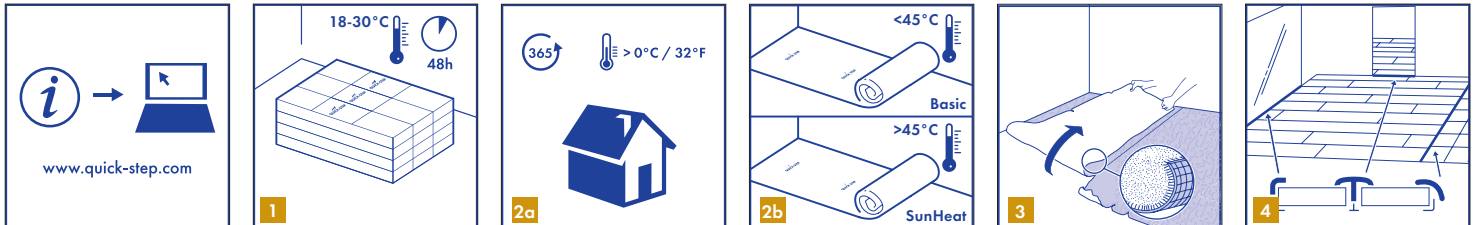


VOOR EEN GOED RESULTAAT RADEN WE AAN OM DEZE INSTRUCTIES NAUWKEURIG TE VOLGEN.



1. VOORBEREIDING

1

Bewaar en vervoer Quick-Step Livyn vloeren altijd met zorg om vervormingen te voorkomen. Bewaar en vervoer de dozen op een vlak oppervlak in nette stapels. Bewaar de dozen nooit rechtop of in vochtige, stoffige ruimten of ruimten met extreme temperaturen. Quick-Step Livyn vloeren moeten acclimatiseren in de ruimte waar de planken geplaatst zullen worden. De planken moeten gedurende minstens 48 uur voor de plaatsing bij 18-30°C worden bewaard. Die vloer- en kamertemperatuur moeten voor, tijdens en gedurende minstens 24 uur na de installatie behouden blijven. De installatie moet worden uitgevoerd bij een temperatuur tussen 18-30°C.

2

Quick-Step Livyn werd ontworpen voor verwarmde binnenhuisinstallaties (> 0°C), bij voorkeur bij normale kamertemperatuur. Quick-Step Livyn mag niet worden geïnstalleerd in solaría, veranda's, kampeerwagens, schepen of onverwarmde toepassingen. Als de temperatuur van uw vloer door direct zonlicht kan oplopen tot 45°C of meer, moet de SunHeat-ondervloer worden gebruikt op een uitgevlakte minerale ondergrond of wordt de installatie zonder ondervloer uitgevoerd op een uitgevlakte minerale ondergrond. Een zware houtkachel, elektrische accumulatoren en dergelijke mogen niet bovenop de Quick-Step Livyn klikvloer worden geplaatst. Het is aan te bevelen de kachel/accumulator eerst op een beschermplaat te plaatsen en het Quick-Step Livyn rond de plaat te installeren, waarbij rekening wordt gehouden met de uitzettingsspleten. Voor andere kritische situaties met hoge lokale temperaturen is het aan te bevelen Quick-Step lijmvinyl te gebruiken. Als u twijfels hebt over de temperatuur van uw vloer kunt u contact opnemen met de technische dienst van Quick-Step technical department.

3

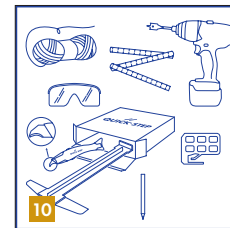
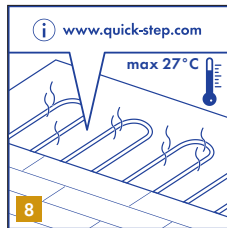
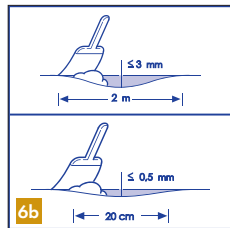
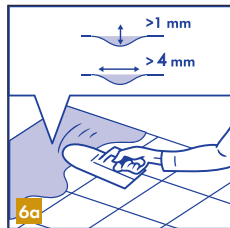
Het type, de kwaliteit en de voorbereiding van de ondergrond spelen een essentiële rol in het eindresultaat van de installatie. Als de ondergrond niet geschikt lijkt voor de plaatsing van Quick-Step Livyn, moet u de vereiste maatregelen nemen. Neem contact op met de Quick-Step Livyn verdeler. Hij geeft u graag advies. Oneffenheden in de ondergrond kunnen sporen nalaten op uw vinyl vloer van Quick-Step. De ondergrond moet stabiel zijn en stevig vastzitten. Bovendien mag hij niet zacht, beschadigd of zwevend zijn. De volgende vloerbekleding moet verwijderd worden: tapijt, naaldvilt, verend vinyl, zwevend laminaat en parket, enz. Moet niet verwijderd worden: keramische tegels, pvc, gelijmd laminaat en parket, vaste houten planken, enz. Moet niet verwijderd worden, maar het gebruik van een PE-folie is vereist om verschuiving te vermijden: gelijmd pvc, gelijmd linoleum en gelijmd geolied parket.

4

Een overgangsprofiel is noodzakelijk wanneer de temperatuur in naastliggende ruimtes sterk varieert boven en onder het temperatuurbereik van 18-30°C. Een naad tussen ondervloeren kan worden afgedekt met Quick-Step Livyn klikpanelen. Naden voor de beweging van het gebouw moeten worden overgezet naar de Quick-Step Livyn vloer en een profiel moet worden gebruikt.

5

Indien u een houten ondergrond installeert, verwijder dan eerst de eventueel bestaande vloerbekleding. Er mogen geen tekenen van schimmel- en/of insectenaantastingen aanwezig zijn. Zorg ervoor dat de ondergrond egaal is en spijker of schroef losliggende delen vast. Breng hierop geschikte houten uitvlakplaten of een geschikt egalisatiemiddel aan om de ondergrond perfect voor te bereiden. De uitvlakplaten moeten om de 30 cm vastgemaakt worden met schroeven of met een geschikte lijm. Het is noodzakelijk dat eventuele kruipruimte onder de plankenvloer voldoende geventileerd wordt. Verwijder eventuele obstakels en zorg voor voldoende ventilatie (minstens 4 cm² totale ventilatieopeningen per m² vloer). Het vochtgehalte van het hout mag niet hoger zijn dan 10%.

1. VOORBEREIDING
2. PLAATSIING
3. AFWERKING
4. ONDERHOUD

6

Zorg ervoor dat de ondergrond volledig vlak is. Cementvoegen tussen tegels of andere spleten van meer dan 1 mm diep en 4 mm breed moeten geëgaliseerd worden. Voor Quick-Step Livyn klikvloer: elke oneffenheid van meer dan 0,5 mm over een lengte van 20 cm moet worden uitgevlakt. Hetzelfde geldt voor oneffenheden van meer dan 3 mm over een lengte van 2 m. Hobbels moeten verwijderd worden door te schuren of te schrapen. Gebruik een geschikt egalisatiemiddel en controleer of er een primer of een dichtingsproduct moet worden aangebracht. In sommige gevallen kan extra egalisatie van de ondergrond vermeden worden door het gebruik van een ondervloer.

7

Het vochtgehalte van de ondergrond moet minder dan 2,5% CM / 75% RH (cementgebonden chape) of minder dan 0,5% CM / 50% RH (anhydriet ondergrond) bedragen. In het geval van vloerverwarming moeten de resultaten respectievelijk 1,5%CM / 60%RH en 0,3%CM / 40%RH zijn. Meet, registreer en bewaar de resultaten van het vochtgehalte altijd.

8

Vloerverwarmingssystemen (water/elektriciteit) die in de chape zijn ingewerkt, kunnen gebruikt worden met Quick-Step Livyn als een constante kamer- en vloertemperatuur van 18°C gegarandeerd kan worden tijdens de acclimatisatie, de plaatsing en 48 uur na de plaatsing. Om gezondheids- en veiligheidsredenen en om problemen te vermijden met de Quick-Step Livyn vloer, is een maximale temperatuur van het vloeroppervlak van 27°C toegestaan. In verschillende ruimtes met en zonder vloerverwarming of met verschillende temperatuurregelaars, of bijvoorbeeld tussen gang en keuken, moet bij de installatie gebruik worden gemaakt van een overgangsprofiel en moet een uitzettingsvoeg van minstens 5 mm worden voorzien. Een Quick-Step Livyn vloer mag niet bovenop zogenaamde los geplaatste verwarmingssystemen worden aangebracht, zoals elektrische folies, etc. Lees voor een goede voorbereiding ook de verschillende plaatsingsinstructies voor vloerverwarming op www.Quick-Step.com.

9

Zorg ervoor dat de ondergrond droog, egaal, stabiel, schoon en vrij is van vet en chemische stoffen. Schraap zo nodig oude lijmresten af en verwijder ze. Verwijder voor de plaatsing zorgvuldig alle afvalresten (ook spijkers), veeg en stofzuig de ondergrond. Herstel grote oppervlaktebeschadigingen en brede barsten. We raden u aan om oude plinten te verwijderen en nieuwe te plaatsen na de installatie van de vloer.

10

U heeft het volgende standaardgereedschap nodig: meter, veiligheidsbril, een dun touwtje, handschoenen en een potlood. Gebruik tijdens de plaatsing van Quick-Step Livyn nooit een stootblok. Daarnaast raden we u ook aan om een cuttermes met een hol snijvlak en de installatietool voor vinyl vloeren van Quick-Step technical department te gebruiken. Die dient als een 2-in-1 trekijzer en winkelhaak. Het gebruik van andere dan Quick-Step Livyn accessoires (bijv. verkeerde ondervloer) kan schade toebrengen aan uw Quick-Step Livyn vloer. In dat geval vervalt de garantie van Quick-Step. Daarom adviseren we u om uitsluitend Quick-Step Livyn accessoires te gebruiken die speciaal ontworpen en getest werden voor gebruik met vinyl.

11

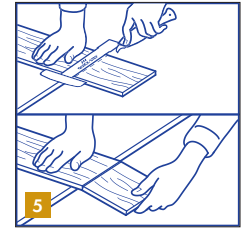
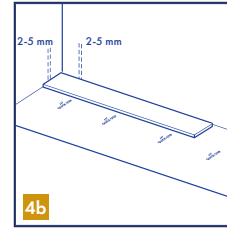
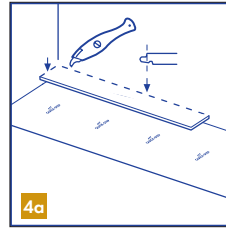
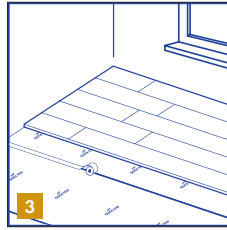
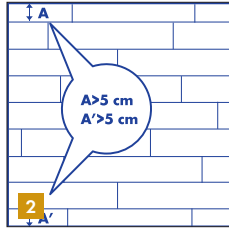
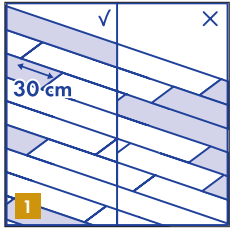
Controleer alle planken in optimale lichtomstandigheden voor en tijdens de plaatsing. Gebruik nooit beschadigde panelen. Een geplaatste plank wordt als geaccepteerd beschouwd en kan niet worden geclaimd.

1. VOORBEREIDING

2. PLAATSING

3. AFWERKING

4. ONDERHOUD



2. PLAATSING

1

Let er bij de plaatsing op dat de vloerplanken voldoende gemengd worden, zodat er niet te veel identieke, lichtere of donkere planken bij elkaar liggen. Voor het visueel mooiste resultaat legt u best de planken in de richting van de langste muur en/of parallel met de lichtinval. Zorg ervoor dat de uiteinden van de planken in 2 opeenvolgende rijen nooit gelijk liggen. Laat de verbindingen altijd met minstens 30 cm verspringen. Voor een natuurlijk uitzicht en een betere mechanische sterkte is het aan te bevelen de planken niet volgens een patroon te plaatsen, maar in een willekeurige formatie.

2

Meet de ruimte vóór de start van de installatie. Voorzie dat de eerste en laatste rij planken minstens 5 cm breed is.

3

Plaats eerst de ondervloer, rij/rij of ruimte/ruimte, als een ondervloer vereist is. Met Quick-Step Livyn klikpanelen kunt u kiezen waar u begint. Denk na over wat de eenvoudigste manier is om de vloer te plaatsen. Het is aan te bevelen eerst in de linkerhoek van de ruimte te beginnen en zo nodig een ondervloer te plaatsen. We raden u ten zeerste aan om de speciale Quick-Step Livyn ondervloeren te gebruiken; die maken het installatiewerk gemakkelijker en hebben een geluidsreducerende en egaliserende werking. Een ondervloer die te zacht (CS < 400 kPa) is of van het verkeerde materiaal gemaakt is, zal uw vloer beschadigen. Een ondervloer van laminaat/parket is niet geschikt voor klikvinyl. U kunt meer informatie over de ondervloer vinden op de verpakking van uw ondervloer of bij uw verdeler. Wanneer de volgende rij ondervloer wordt geplaatst, is het aan te bevelen om de stukken ondervloer met elkaar te verbinden door middel van een dunne kleefstrip, om overlapping te voorkomen.

4

Bij de planken die tegen de muur komen, moet het kliksysteem worden verwijderd. Snij van de eerste plank en rij de tand aan de lange kant af. Zorg ervoor dat u een uitzettingsvoeg van minstens 2 mm heeft, bij voorkeur 5 mm. Om het werk gemakkelijker te maken, kunt u een reststuk van Quick-Step Livyn vloer als afstandstuk gebruiken. Voor installaties met vloerverwarming dient u een uitzettingsvoeg van minstens 5 mm aan te houden.

5

Quick-Step Livyn vloeren kunnen gemakkelijk worden gesneden met een speciaal cuttermes met hol snijvlak, met de decorzijde naar boven gericht. Bij het snijden van de vinyl plank markeert u de lijn en gebruikt u het mes om een diepe insnijding in het oppervlak te maken. Breek de plank dan af met beide handen. U hoeft nooit volledig door het vinyl te snijden.

6

Plaats de lange kant van het eerste plank van de tweede rij onder een hoek van 20 tot 30° tegen het reeds geplaatste plank. Beweeg het te monteren plank lichtjes op en neer en oefen tegelijkertijd een voorwaartse druk uit. De planken zullen vanzelf in elkaar klikken.

7

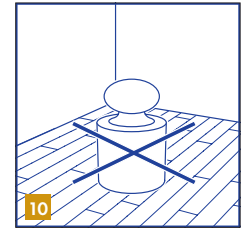
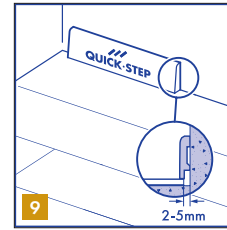
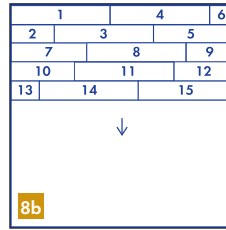
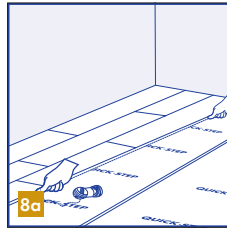
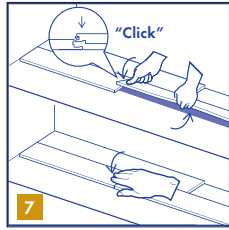
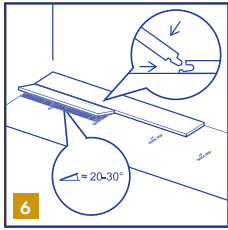
Schuif de derde plank vervolgens horizontaal in elkaar. Til de te installeren plank lichtjes op door uw hand eronder te houden op ongeveer 25 cm van het uiteinde. Duw zachtjes met uw duim op de voeg van de korte kant, waarbij u van de binnenste hoek naar de buitenste beweegt tot u een "klik" hoort en/of voelt. Controleer altijd elke voeg van de korte kant (hoogteverschillen en openingen) voor u verder gaat. U kunt zachtjes met uw duim op elke voeg van de korte kant drukken om ervoor te zorgen dat alles goed vastzit. Gebruik geen hamer of stootblok omdat het uw klikverbinding mogelijk zal beschadigen. Dat is de gemakkelijkste methode om Multifit™ V klikpanelen te installeren. Ga rij per rij verder met de installatie tot het einde van de ruimte. Daartoe gaat u het best zitten op de geïnstalleerde planken.

1. VOORBEREIDING

2. PLAATSIING

3. AFWERKING

4. ONDERHOUD



8

Installeer de eerste 3 rijen op de gewenste positie dicht bij de muur. Houd een dun touwtje langs de geïnstalleerde planken om de rechttheid van uw geïnstalleerde planken te controleren en indien nodig aan te passen. Controleer de rechttheid extra wanneer de vloer in grotere ruimtes wordt geplaatst, bij onregelmatige vormen of wanneer de vloer in een stuk wordt geplaatst (zonder uitzettingsvoegen tussen de ruimtes). Vergeet ook niet de uitzettingsvoeg tussen de vloer en de muren van minstens 2 mm en bij voorkeur 5 mm.

9

In afzonderlijke ruimtes met en zonder vloerverwarming of met verschillende temperatuurregelaars, of bijvoorbeeld tussen gang en keuken, moet er bij de installatie gebruik worden gemaakt van een overgangsprofiel en moet een uitzettingsvoeg van minstens 5 mm worden voorzien. Een overgangsprofiel is ook noodzakelijk wanneer de temperatuur in naastliggende ruimtes sterk varieert boven en onder het temperatuurbereik van 18-30°C.

10

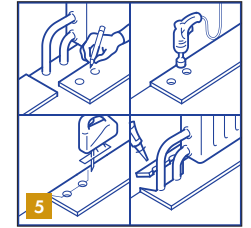
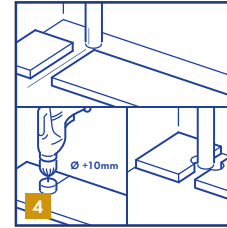
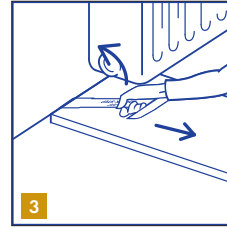
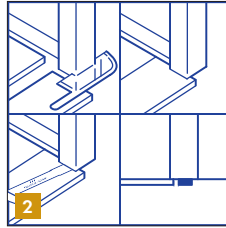
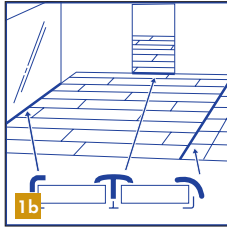
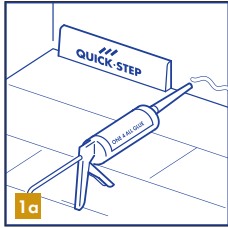
Blokkeer de vloer nooit. Als er zich zware/vaste voorwerpen (bijv. keuken, keukeneiland, ingebouwde kasten, zware kachels) op de vloer bevinden, fungeren ze als een muur; ook hier dient u dus de minimale uitzettingsvoeg te voorzien. Een zwevende vloer moet zwevend blijven! Als dit niet mogelijk is, gebruikt u ons Quick-Step lijmvinyl.

1. VOORBEREIDING

2. PLAATSING

3. AFWERKING

4. ONDERHOUD



3. AFWERKING

1

Controleer het uiteindelijke oppervlak van de geïnstalleerde vloer. Plaats de Quick-Step Livyn plinten tegen de muur, maar bevestig ze nooit aan de vloer zelf. In kleine ruimtes met een hoog vochtgehalte, zoals badkamers en toiletten, en waar het vloeroppervlak < 10 m² is, kunt u de uitzettingsvoegen opvullen met "Quick-Step Hydrokit". Als u deze uitzettingsvoegen opvult, moeten de spleten minimaal 5 mm zijn EN dient u verplicht een T-profiel te gebruiken om deze ruimte van de andere ruimtes te scheiden. Een overgangsprofiel is noodzakelijk wanneer de temperatuur in naastliggende ruimtes sterk varieert boven en onder het temperatuurbereik van 18-30°C.

2

Waar de nieuwe vloer aan een drempel of deur grenst, raden we aan om de deurlijst of het lijstwerk onderaan weg te snijden. Om ervoor te zorgen dat u juist snijdt, moet u een plank omkeren en hem op de vloer tegen de deurlijst leggen. Leg dan een handzaag plat tegen de plank en snijd gewoon door de lijst. Verwijder de uitsnijdingen en zuig de afvalresten op met een stofzuiger. U kunt de plank nu gewoon in de lange kant klikken aan de kant van het uitgesneden lijstwerk. Verschuif de panelen vervolgens om de eindvoeg te sluiten. Gebruik de Quick-Step Livyn installatietool als een trekijzer om ervoor te zorgen dat de lange en de korte voeg absoluut vast zitten.

3

Als het moeilijk is om de planken te wentelen (bijvoorbeeld onder radiatoren), gebruik dan de Quick-Step Livyn installatietool om de planken samen te trekken.

4

Zorg ervoor dat, in de rij waar zich een buis bevindt, de buis zich exact ter hoogte van de korte kant van de twee panelen bevindt. Neem een boorhulpstuk met een diameter gelijk aan de diameter van de buis plus 10 mm. Klik de panelen in elkaar op de korte kant en boor de opening met centrum op de voeg van de twee panelen. Plaats nu de planken op de vloer.

5

Boor in het geval van een dubbele buis op alle gemarkeerde punten een gat met dezelfde diameter van de buizen plus 10 mm. Als de buizen zich aan de lange kant van de plank bevinden, maak dan een insnijding van 45 graden uit elk gat naar de kant van de plank.

6

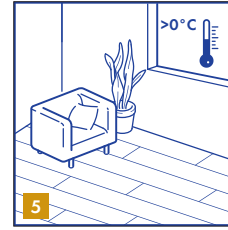
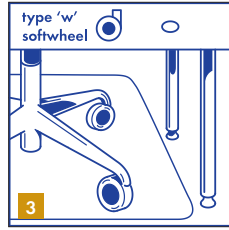
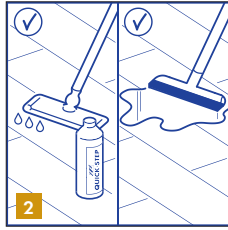
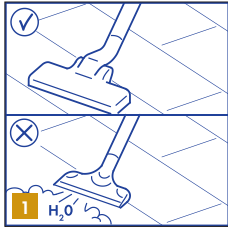
Breng geschikte lijm aan op de snijkanten van het stuk en lijm het stuk vast. Zorg ervoor dat er geen lijm tussen het uitgesneden stuk en de ondergrond terecht komt.

1. VOORBEREIDING

2. PLAATSIING

3. AFWERKING

4. ONDERHOUD



4. ONDERHOUD

1

U kunt onmiddellijk na de plaatsing uw nieuwe Quick-Step Livyn vloer betreden. U mag op uw vinylvloer een stofzuiger gebruiken. Het gebruik van een stoomreiniger is verboden.

2

U kunt uw vinyl vloer gemakkelijk reinigen met een vochtige of natte dewel. Quick-Step Livyn Clean is een onderhoudsproduct dat speciaal ontwikkeld werd om uw nieuwe vinyl vloer in optimale staat te houden. Gebruik nooit een reinigingsmiddel op basis van natuurlijke zeep, want dit laat een kleverige, moeilijk te verwijderen film achter op het oppervlak, waarop zich stof en vuil kan vasthechten. Hetzelfde geldt voor reinigingsmiddelen met krassende deeltjes, want ze kunnen het oppervlak mat maken. Gebruik in elk geval nooit te veel reinigingsmiddel, want dan zal uitgehard reinigingsmiddel zich vastzetten en kan het moeilijk worden verwijderd zonder gebruik te maken van een vinyl stripper. Verwijder gemorste vloeistoffen altijd onmiddellijk van de vloer.

3

Bescherm meubel- en stoelpoten. Gebruik (kantoor)stoelen type W en fauteuils met zachte wielen die geschikt zijn voor vinyl vloeren en/of gebruik een geschikte kantoormat.

4

Versleep nooit zware voorwerpen of meubels over de vloer, maar til ze op. Zorg ervoor dat de poten van de meubels een breed oppervlak hebben en met niet-vlekkende vloerbeschermers zijn bekleed. Hoe groter en/of breder de poten van de meubels zijn, hoe beter het gewicht over de vloer verdeeld wordt en hoe kleiner de kans op beschadiging van de vloer. Plaats matten zonder rubberen rug aan de buiteningang om te vermijden dat uw vloer wordt besmeurd met vuil, zand en aarde. Dit helpt schade te voorkomen, vermindert het onderhoud en verlengt de levensduur van uw vloer. Langdurig contact met bepaalde soorten rubber kan een permanente vlek veroorzaken.

5

Breng geen sigaretten, lucifers of andere hete voorwerpen in contact met de vloer, want ze kunnen permanente schade veroorzaken.

6

Zorg ervoor dat de binnenuistemperatuur altijd > 0°C wordt gehouden en bij voorkeur tussen 15-35°C. Het is ook belangrijk dat de ondergrond deze temperatuur heeft.

